



***Strategia Rozwoju
Gminy Ozorków
na lata 2024-2032***

czerwiec 2024
EF Consultancy Sp. z o.o.

Spis treści

WPROWADZENIE	3
1. PODSUMOWANIE DIAGNOZY SYTUACJI SPOŁECZNEJ, GOSPODARCZEJ I PRZESTRZENNEJ	4
1.1. Położenie i dostępność komunikacyjna	4
1.2. Ludność i rynek pracy w Gminie Ozorków	7
1.3. Gospodarka przestrzenna oraz mieszkaniowa	12
1.4. Środowisko i infrastruktura	13
1.5. Edukacja, kultura, sport	16
1.6. Opieka zdrowotna, pomoc społeczna	18
1.7. Konsultacje społeczne	19
2. CELE STRATEGICZNE ROZWOJU W WYMIARZE SPOŁECZNYM, GOSPODARCZYM I PRZESTRZENNYM ORAZ KIERUNKI ROZWOJU GMINY OZORKÓW	20
3. MODEL STRUKTURY FUNKCJONALNO-PRZESTRZENNEJ GMINY	24
4. OBSZAR STRATEGICZNEJ INTERWENCJI W UJĘCIU LOKALNYM	25
5. OBSZARY STRATEGICZNEJ INTERWENCJI OKREŚLONE W STRATEGII ROZWOJU WOJEWÓDZTWA WRAZ Z ZAKRESEM PLANOWANYCH DZIAŁAŃ	25
6. SYSTEM REALIZACJI STRATEGII, W TYM WYTYCZNE DO SPORZĄDZANIA DOKUMENTÓW WYKONAWCZYCH	29
7. PLAN FINANSOWY I ŹRÓDŁA FINANSOWANIA	32

Podstawą prawną definiującą kształt i strukturę Strategii Rozwoju Gminy Ozorków na lata 2024-2032 są:

- ustawa z dnia 8 marca 1990 r. o samorządzie gminnym,*
- ustawa z dnia 6 grudnia 2006 r. o zasadach prowadzenia polityki rozwoju,*
- ustawa z dnia 3 października 2008 r. o udostępnianiu informacji o środowisku i jego ochronie, udziale społeczeństwa w ochronie środowiska oraz ocenach oddziaływania na środowisko.*

Strategia rozwoju jest podstawowym i najważniejszym dokumentem samorządu lokalnego, kierującym wytyczne dla dokumentów wdrożeniowych i planowania przestrzennego. Strategia diagnozuje najważniejsze uwarunkowania i potrzeby rozwojowe oraz potencjał Gminy, uwzględniając zintegrowane podejście, określa obszary, cele i działania polityki społeczno-ekonomicznej prowadzonej w perspektywie najbliższych lat.

Wprowadzenie

STRATEGIA ROZWOJU GMINY OZORKÓW DO 2032 ROKU jest najważniejszym dokumentem planistycznym i strategicznym, w oparciu, o który samorząd realizuje obowiązek prowadzenia polityki rozwoju lokalnego. Oddajemy w Państwa ręce dokument Strategii, której głównym celem jest **stworzenie realnych podstaw planu rozwoju Gminy Ozorków w okresie 2024–2032**.

Strategia została opracowana w oparciu o perspektywę wizji Gminy Ozorków w 2032 r., podkreślając jej specyfikę i wskazując na indywidualne rozwiązania, odpowiednie dla jej charakterystyki, wyzwań i potrzeb. Przedłożona strategia **wyznacza główne kierunki rozwoju Gminy** oraz przedstawia **określone cele do osiągnięcia**. Jest narzędziem do efektywnego **zarządzania Gminą** z perspektywy wielopoziomowego rozwoju. Prezentowana strategia została opracowana w oparciu o diagnozę sytuacji społeczno-gospodarczej na terenie Gminy, analizy, aktualne materiały informacyjne i statystyczne, udostępnione między innymi przez Główny Urząd Statystyczny, Urząd Gminy Ozorków, a także obowiązujące dokumenty gminne na temat środowiska przyrodniczego, gospodarki i sfery społecznej. Wykorzystano również obowiązujące plany i programy województwa łódzkiego i dokumenty rządowe, w szczególności dokumenty związane z programowaniem w latach 2024-2032. Niezbędnym w przygotowaniu dokumentu oraz zdiagnozowaniu silnych i słabych stron Gminy, okazały się konsultacje społeczne z radnymi i reprezentantami sołectw z terenu Gminy Ozorków przeprowadzone na przełomie listopada/grudnia 2023 r. Doświadczenie i znajomość problemów występujących na terenie Gminy stanowiło najcenniejsze źródło informacji o lokalnych potrzebach i dążeniach. Szerokie grono osób zaangażowanych w prace przygotowawcze oraz metodologia powstawania strategii, pozwoliła na doprecyzowanie spójnej, profesjonalnej wizji rozwoju Gminy Ozorków w horyzoncie czasowym 2024-2032.

Dokument ma charakter otwarty, pozwalający na dokonywanie zmian w zależności od zaistniałych potrzeb Gminy przez cały okres obowiązywania strategii.

1. Podsumowanie diagnozy sytuacji społecznej, gospodarczej i przestrzennej

1.1. Położenie i dostępność komunikacyjna

Gmina Ozorków leży w północno-zachodniej części województwa łódzkiego, w dolinie rzeki Bzury. Powstała w 1973 r. w wyniku połączenia trzech Gromadzkich Rad Narodowych. Do 1975 r. należała do powiatu łęczyckiego, a od 1975 r. do 1999 r. wchodziła w skład województwa miejskiego łódzkiego. Od 1 stycznia 1999 r. weszła w skład powiatu zgierskiego.

Siedzibą organów Gminy jest miasto Ozorków. Urząd Gminy mieści się w Ozorkowie przy ul. Wigury 14.

1. Rysunek - położenie na terenie powiatu zgierskiego Gminy Ozorków



Źródło: <https://ug-ozorkow.pl/historia-gminy-ozorkow>

Gmina Ozorków na mapie Województwa Łódzkiego jest jedną z 135 gmin wiejskich. Jest to Gmina typowo rolnicza. Gmina składa się z 33 wsi zgrupowanych w 28 sołectwach i 1 osiedlu. Ogółem Gmina Ozorków zajmuje 9551 ha (96km²) co stanowi 11,17% powierzchni powiatu zgierskiego i 0,52% powierzchni województwa łódzkiego. Znaczna większość powierzchni znajduje się we władaniu sektora prywatnego, w którym głównie funkcjonują indywidualne gospodarstwa rolne.

W skład Gminy wchodzi:

- użytki rolne – 7216 ha, stanowiące 75,6% obszaru Gminy,
- grunty leśne – 1079,05 ha, stanowiące 11,3% obszaru Gminy,
- pozostałe tereny, zajmujące 1256 ha, stanowiące 13,2% obszaru Gminy

Tabela 1 - zestawienie powierzchni gmin należących do powiatu zgierskiego wraz z powiatem zgierskim

Jednostka terytorialna	Powierzchnia		Sołectwa	Miejscowość ogółem
	W km ²	W % powierzchni powiatu		
Powiat Zgierski	855	85.518	180	245
Gmina Ozorków	96	9.551	29	33
Miasto Ozorków	15	1.546	-	1
Gmina Zgierz	199	19.906	40	65
Miasto Zgierz	42	4.233	-	1
Gmina Głowno	105	10.477	31	31
Miasto Głowno	20	1.984	-	1
Gmina Stryków	158	15.790	35	40
Gmina Aleksandrów Łódzki	116	11.643	22	31
Gmina Parzęczew	104	10.389	23	45

Źródło: <https://bdl.stat.gov.pl/>

Gmina sąsiaduje:

- od południa i południowego-zachodu z miastem Ozorków,

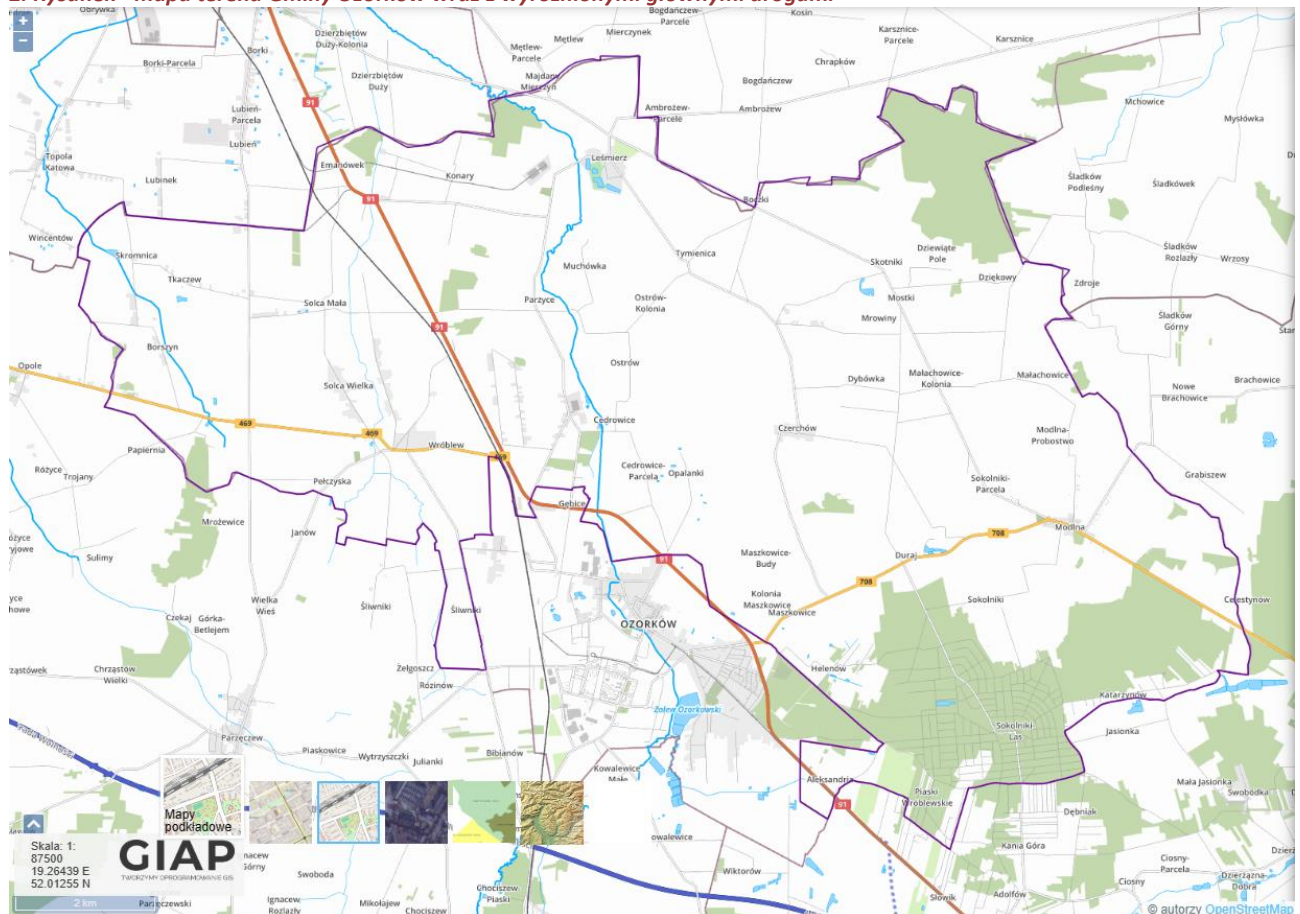
- od południowego-zachodu i zachodu z gminą Parzęczew,
- od północy z gminami: Łęczyca oraz Góra Św. Małgorzaty,
- od północnego-wschodu z gminą Piątek,
- od południowego-wschodu z gminą Zgierz.

Gmina Ozorków jest zapleczem olbrzymiej aglomeracji łódzkiej i posiada bardzo korzystne położenie pod względem bliskości innych dużych ośrodków miejskich (Łódź, Ozorków, Poddębice, Łowicz) oraz pod kątem połączeń z całym krajem, co korzystnie wpływa na tempo jej rozwoju. Przez Gminę przebiegają ważne arterie komunikacyjne:

- z północy na południe:
 - droga krajowa Nr 91 relacji Gdańsk– Cieszyn,
 - linia kolejowa Gdańsk – Łódź – Katowice,
- ze wschodu na zachód:
 - droga wojewódzka Nr 708 relacji Ozorków – -Brzeziny
 - droga wojewódzka Nr 469 relacji Uniejów - Gostków - Wróblew

Odległość do autostrady A–2 wynosi około 6 km, a do skrzyżowania autostrad A–1 i A–2w pobliżu Strykowa – około 28 km. Odległość do najbliższego lotniska dyspozycyjnego Łódź - Lublinek wynosi ok. 32 km, a do lotniska w Łasku – ok. 65 km.

2. Rysunek - mapa terenu Gminy Ozorków wraz z wyróżnionymi głównymi drogami



Źródło: https://mapa.inspire-hub.pl/#/gmina_ozorkow

Ogólna sieć dróg gminnych wynosi 210 km, w tym około 104 km o nawierzchni bitumicznej. W Sokolnikach Lesie znajduje się 119 ulic. Główne ulice posiadają nawierzchnię bitumiczną.

Z uwagi na leśny i rekreacyjny charakter tej miejscowości, pozostałe ulice są drogami gruntowymi. Duże zróżnicowanie w natężeniu ruchu (małe w okresie jesienno-zimowym, średnie w okresie wiosenno-letnim, wzrastające do dużego w weekendy) wymaga szczególnego planowania przebudowy ulic.

Celem nadrzędnym samorządu była, i jest dalsza, konsekwentna poprawa stanu infrastruktury drogowej, co w sposób zdecydowany wpłynie pozytywnie na podniesienie standardu połączeń komunikacyjnych z drogami powiatowymi, wojewódzkimi i drogą krajową, poprawi jakość życia mieszkańców Gminy, ochroni środowisko oraz zwiększy atrakcyjność inwestycyjną Gminy.

W samym 2022r. Gmina Ozorków przeprowadziła sporo inwestycji w obszarze drogownictwa:

- Budowa drogi wewnętrznej na działkach o Nr 85 i 135 w Sierpowie
- Modernizacja drogi wewnętrznej działka ewidencyjna nr 105 w Boczkach
- Modernizacja poprzez remont drogi gminnej nr 120117E w Boczkach
- Modernizacja wyposażenia technicznego pasa drogowego drogi gminnej nr 120117E w Boczkach
- Modernizacja drogi wewnętrznej działka ewidencyjna nr 396 obręb Cedrowice
- Modernizacja wyposażenia technicznego pasa drogowego drogi wewnętrznej działka ewidencyjna nr 282 w miejscowości Czerchów
- Budowa drogi gminnej 120110E do PSZOK
- Modernizacja poprzez remont drogi gminnej Nr 120109E w Sierpowie
- Modernizacja poprzez remont drogi gminnej nr 120111E w Katarzynowie
- Modernizacja przepustu drogowego pod drogą gminną 120109E w miejscowości Konary
- Modernizacja części drogi wewnętrznej działka ewidencyjna nr 135 w Małachowicach Kolonii
- Budowa drogi wewnętrznej na działce Nr 330/2 w Maszkowicach
- Przebudowa drogi gminnej nr 120123E w Opalankach
- Modernizacja poprzez remont drogi gminnej nr 120115E w Pełczyskach
- Modernizacja drogi wewnętrznej na działce numer ewidencyjny nr 176 w miejscowości Sierpów
- Modernizacja przepustów drogowych pod drogą wewnętrzną działka ewidencyjna numer 127 w miejscowości Skotniki
- Budowa drogi wewnętrznej na działce Nr 142 w Skotnikach
- Modernizacja wyposażenia technicznego pasa drogowego drogi gminnej nr 104188E w miejscowości Skromnica
- Modernizacja poboczy drogi gminnej Nr 120104E w miejscowości Solca Mała
- Modernizacja chodnika w miejscowości Solca Wielka
- Modernizacja poprzez remont drogi gminnej Nr 120107E w Solcy Wielkiej
- Modernizacja poprzez remont drogi gminnej Nr 104067E
- Modernizacja skrzyżowania dróg gminnych ul. Sobieskiego i ul. Marynarskiej w Sokolnikach-Lesie
- Modernizacja drogi gminnej stanowiącej ulicę Dzielną w miejscowości Sokolniki-Las
- Modernizacja odcinka drogi gminnej nr 120137E ul. Ks. Skorupki w miejscowości Sokolniki-Las
- Modernizacja wyposażenia technicznego pasa drogowego drogi gminnej Nr 120159E ul. Legionów w miejscowości Sokolniki-Las
- Modernizacja drogi gminnej nr 120160E ul. Letniskowa w Sokolnikach-Lesie
- Modernizacja odcinka drogi gminnej nr 120149E ul. Okólna w miejscowości Sokolniki-Las
- Modernizacja wyposażenia technicznego pasa drogowego drogi gminnej Nr 120105E ul. Ozorkowska w miejscowości Sokolniki-Las
- Utwardzenie powierzchni gruntu na działce ewidencyjnej numer 1091/6 w miejscowości Sokolniki-Las

- Utwardzenie powierzchni gruntu na działkach Nr ew. 453 i 1141 w Sokolnikach-Lesie
- Modernizacja skrzyżowania dróg gminnych ul. Malczewskiego w Sokolnikach-Lesie i ul. Lipowej w Katarzynowie

Wśród działań związanych z bieżącym utrzymaniem dróg realizowane w 2022 r. wymienić należy:

- remonty cząstkowe dróg o nawierzchni bitumicznej,
- uzupełnianie nierówności żwirem i kruszywem drogowym,
- niwelacje i wyrównywanie dróg gruntowych,
- oznakowanie ulic, dróg, przejazdów kolejowych,
- obowiązkowe okresowe przeglądy dróg gminnych i obiektów mostowych – roczne i pięcioletnie,
- koszenie poboczy i rowów.

W Strategii Rozwoju Gminy na lata 2024-2032 planowane są kolejne modernizacje dróg. Jak wynika ze wstępnych analiz pomimo poczynionych dotychczasowych inwestycji, około 50% dróg w Gminie wymaga jeszcze poprawy.

W Gminie Ozorków na obecną chwilę nie ma wyodrębnionych ścieżek rowerowych. Biorąc pod uwagę wielkość Gminy i jej rozpiętość nie daje to obecnie możliwości odciążenia ruchu przy zachowaniu swobodnego przemieszczania się mieszkańców między miejscami do rekreacji (np. Lasem w Sokolnikach), usługami czy obiektami kultury.

Dostępna jest również komunikacja publiczna realizowana przez zewnętrzne podmioty, m.in. dla zapewnienia dowozu uczniów do szkół. Gmina Ozorków jest uczestnikiem porozumienia w zakresie jej realizacji.

1.2. Ludność i rynek pracy w Gminie Ozorków

Gminę Ozorków łącznie zamieszkuje 6855 osób¹. Tabela 2 przedstawia rozkład liczby mieszkańców w danych sołectwach.

Tabela 2. Demografia sołectw Gminy Ozorków na dzień 30.09.2023

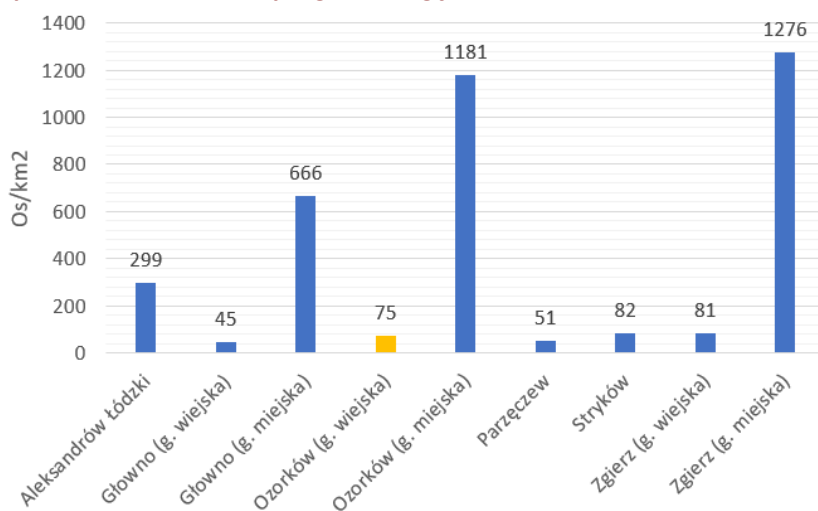
LP.	Sołectwa Gminy Ozorków	Stan ludności na dzień 30.09.2023
1	Aleksandria	176
2	Boczki	92
3	Borszyn	215
4	Cedrowice	219
5	Cedrowice Parcela	331
6	Celestynów	54
7	Czerchów (Dybówka)	263
8	Helenów	246
9	Katarzynów	126
10	Konary	139
11	Leśmierz	682
12	Małachowice	77
13	Małachowice Kolonia	195
14	Maszkowice	394

¹ Źródło: dane własne Gminy Ozorków; dane na dzień 30.09.2023

15	Muchówka	48
16	Modlna	217
17	Parzyce	164
18	Ostrów	85
19	Sierpów	371
20	Skotniki	124
21	Skromnica (Tkaczew)	233
22	Sokolniki	160
23	Sokolniki Las	1012
24	Sokolniki Parcela	176
25	Solca Mała	209
26	Solca Wielka	408
27	Śliwniki	100
28	Tymienica	116
29	Wróblew	224
	Razem	6855

Ogólna liczba mieszkańców Gminy stanowi 4,32% mieszkańców powiatu zgierskiego oraz 0,3% ludności województwa łódzkiego. Wskaźnik gęstości zaludnienia na 1km² wynosi 75 osób i jest dużo niższy (195 osoby/km²) niż dla całego powiatu (średnia: 417 osoby/km²) co pokazuje poniższy wykres. W samym województwie łódzkim wielkość ta wynosi 131/km².

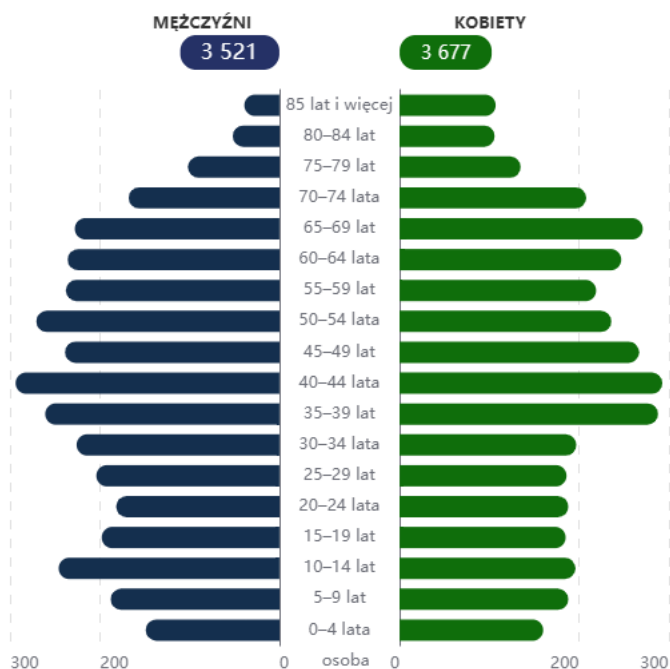
3. Rysunek - Porównanie z innymi gminami - gęstość zaludnienia. Rok 2022.



Źródło: <https://svs.stat.gov.pl>

W 2022 r. dominującą grupą w Gminie są kobiety 3677 - w stosunku do 3521 mężczyzn co pokazuje poniższy rozkład. Na przestrzeni lat ta tendencja się nie zmieniła.

4. Rysunek - Ludność w 2022 r. według płci i wieku



Źródło: <https://svs.gov.pl>

Gmina Ozorków ma ujemny przyrost naturalny wynoszący: -63. Odpowiada to przyrostowi naturalnemu - 8,76 na 1000 mieszkańców Gminy Ozorków. Zjawisko to jest typowe także dla województwa łódzkiego i całego kraju, a dodatkowo pogłębił je okres pandemiczny. Na podstawie poniższej tabeli widać, że w przypadku Gminy Ozorków odbicie się od większego spadku po 2021 jest trudniejsze.

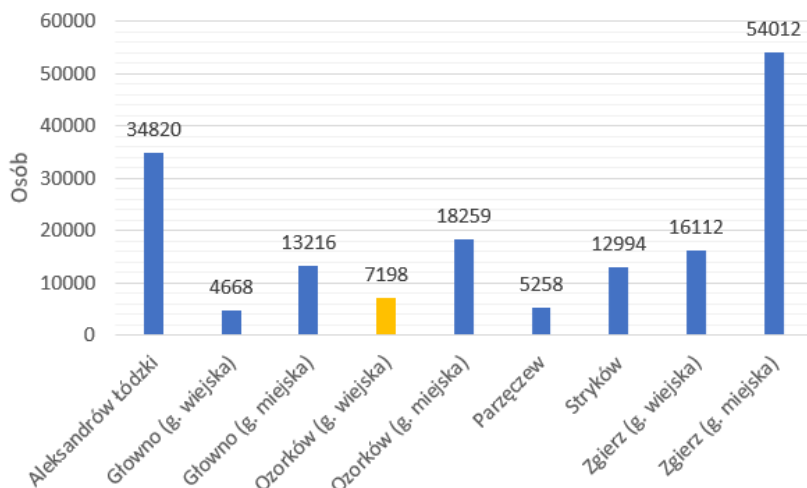
Tabela 3. Przyrost naturalny w pobliskich gminach wiejskich w województwie łódzkim

	2018	2019	2020	2021	2022
Gmina Ozorków	- 12	- 25	- 27	- 65	- 63
Gmina Stryków	- 23	- 16	- 32	- 69	- 49
Gmina Zgierz	- 33	- 14	- 67	- 63	- 37
Gmina Głowno	- 22	- 17	- 22	- 19	- 16

Źródło: <https://bdl.stat.gov.pl>

Gmina Ozorków w porównaniu z innymi gminami na terenie powiatu Zgierskiego jest jedną z mniejszych gmin pod względem liczby ludności co można zobaczyć na poniższym wykresie.

5. Rysunek - Porównanie liczby ludności z sąsiednimi gminami za rok 2022



Źródło: <https://svs.gov.pl>

Gmina Ozorków staje w obliczu wyzwania malejącej liczby ludności, której trend utrzymuje się od 2020 r. – przedstawia to poniższa tabela. Aby nastąpił wzrost liczby ludności, Gmina Ozorków powinna stworzyć odpowiednie warunki i system zachęt do zamieszkiwania na tym obszarze: poprawić warunki mieszkaniowe, wybudować nowe osiedla, stworzyć nowoczesne miejsca kultury, aktywnego wypoczynku i rekreacji, zapewnić wystarczającą bazę oświatową, prowadzić działania związane z ochroną środowiska etc.

Tabela 4. Ludność w Gminie Ozorków na przestrzeni lat 2019-2023

	2019	2020	2021	2022	2023
Ludność	7021	7265	7209	7198	6855

Źródło: <https://svs.gov.pl> oraz dane wewnętrzne Gminy Ozorków, dane na dzień 30.09.2023

Dość niewielka społeczność Gminy Ozorków ma swój plus, gdyż pozwala na większą integrację społeczną i lepsze rozpoznanie potrzeb społecznych mieszkańców. Aby zapewnić mieszkańcom godne warunki do życia i odwrócić tendencję spadkową, Gmina Ozorków wyznaczyła kierunki rozwoju, które zostały opisane w dalszej części dokumentu.

Przy ogólnym spadku ludności, liczba mieszkańców w wieku produkcyjnym wzrasta w porównaniu do 2019 r., co pokazuje poniższa tabela. Biorąc pod uwagę, że wg obecnie panujących przepisów mieszkańcy w wieku produkcyjnym płacą podatek w urzędzie właściwym dla stałego miejsca zamieszkania tendencja ta jest korzystna z uwagi na rosnące wpływy do budżetu Gminy.

Tabela 5. Ludność w wieku przedprodukcyjnym, produkcyjnym i poprodukcyjnym w Gminie Ozorków

	2019	2020	2021	2022
Ludność w wieku przedprodukcyjnym (14 lat i mniej)	1.033	1.179	1.144	1.127
Ludność w wieku produkcyjnym (15-59 lat kobiety 15-64 lata mężczyźni)	4.394	4.398	4.389	4.408

Ludność w wieku poprodukcyjnym (65 lat i więcej)	1.594	1.688	1.676	1.663
---	-------	-------	-------	-------

Źródło: <https://bdl.stat.gov.pl>

Równie istotną informacją jest to, że udział bezrobotnych zarejestrowanych w liczbie ludności w wieku produkcyjnym w Gminie Ozorków spada z roku na rok, co jeszcze bardziej wspiera budżet Gminy.

Tabela 6. Wybrane dane dotyczące bezrobocia w Gminie Ozorków

	2019	2020	2021	2022	2023
% bezrobotnych zarejestrowanych w liczbie ludności w wieku produkcyjnym	4,1%	4,3%	4,0%	3,5%	-
Bezrobotni ogółem	188	201	191	150	186
Długotrwale bezrobotni	114	115	113	94	95
% długotrwale bezrobotnych w liczbie bezrobotnych ogółem	60,1%	57,2%	59,2%	63,7%	51,1%

Źródło: <https://bdl.stat.gov.pl>

W ostatnim roku najliczniejszą grupą wiekową w Gminie są osoby w przedziale produkcyjnym 15-59 lat – 4172, co stanowi 58% całej populacji Gminy. Znaczącą grupę stanowią osoby po 60 roku życia, których w 2022 r. było ponad 27%, w tym prawie 13% stanowili mieszkańcy powyżej 70 roku życia. Najmłodszych mieszkańców, tj. dzieci do lat 4 było w 2022 r. najmniej (4,3% populacji Gminy). Mała liczba urodzeń jest zjawiskiem niepokojącym, tym bardziej, że w ostatnich latach rząd wprowadził szereg zachęt ekonomicznych dla rodzin z dziećmi i młodych matek.

Tabela 7. Ludność w wieku przedprodukcyjnym, produkcyjnym i poprodukcyjnym w rozbiciu na lata w Gminie Ozorków w 2022 r.

	Liczba mieszkańców	% ludności przedprodukcyjnej	% ludności produkcyjnej	% ludności poprodukcyjnej	% ludności Gminy ogółem
Do 4 lat	309	27%	-	-	4%
5-9 lat	376	34%	-	-	5%
10-14 lat	442	39%	-	-	6%
15-19 lat	383	-	9%	-	5%
20-24 lat	370	-	8%	-	5%
25-29 lat	390	-	9%	-	5%
30-39 lat	972	-	22%	-	14%
40-59 lat	2057	-	47%	-	29%
60-64 lat	236 (mężczyźni) 247 (kobiety)	-	5%	15%	7%
65-69 lat	499	-	-	30%	7%
70-84 lat	771	-	-	46%	11%

85 i więcej	146	-	-	9%	2%
--------------------	-----	---	---	----	----

Źródło: <https://bdl.stat.gov.pl>

Według Raportu CEIDG w Gminie Ozorków jest 392 działających aktywnych firm². Wśród podmiotów gospodarczych zarejestrowanych na terenie gminy najwięcej jest firm działających w obszarze „49.41.Z. Transport drogowy towarów” (140 firm), a także „47.91.Z. Sprzedaż detaliczna prowadzona przez domy sprzedaży wysyłkowej lub Internet” (123 firmy).

Na terenie Gminy Ozorków nie działają przedsiębiorstwa państwowe. Dominującą formą prawną podmiotów gospodarczych jest własność prywatna w postaci zakładów osób fizycznych i spółek cywilnych.

Formy prowadzenia działalności gospodarczej istniejące na terenie Gminy Ozorków są charakterystyczne dla realizacji przedsięwzięć ekonomicznych na niewielką skalę. Działalność ta realizowana jest głównie przez podmioty niewielkie zarówno pod względem zatrudnienia, jak i kapitałowym, a rodzaje podejmowanej aktywności gospodarczej nie wymagają dużych nakładów inwestycyjnych na ich prowadzenie.

1.3. Gospodarka przestrzenna oraz mieszkaniowa

Gmina Ozorków niemal w całości objęta jest miejscowym planem zagospodarowania przestrzennego. Planem miejscowym nie są objęte tereny leśne w miejscowości Sokolniki-Las o powierzchni ok. 21 ha. Miejscowe plany zagospodarowania przestrzennego obowiązujące na terenie Gminy zostały sporządzone są w oparciu o „Studium uwarunkowań i kierunków zagospodarowania przestrzennego Gminy Ozorków”. W planowaniu i zagospodarowaniu przestrzennym na terenie Gminy najsilniejsze procesy urbanistyczne zachodzą w obrębach: Sokolniki-Las, Celestynów, Helenów, Maszkowice, Sierpów i Sokolniki. W mniejszym stopniu w obrębie Skotniki, Śliwniki i Cedrowice i na pozostałej części Gminy. Na obszarze Gminy zauważa się wyraźną przewagę zabudowy mieszkaniowej jednorodzinnej. Natomiast tylko niewielka część nowych inwestycji w gminie dotyczy obiektów usługowo-handlowych lub produkcyjnych. Pojawiają się nowe podziały geodezyjne nieruchomości gruntowych pod zabudowę jednorodziną m. in. w obrębie Skotniki, Boczki, Małachowice i Konary.

Zdecydowana większość składanych przez mieszkańców Gminy Ozorków wniosków dotyczy zmiany przeznaczenia terenu pod zabudowę mieszkaniową jednorodziną. Mieszkańcy często także postulują o zmianę przeznaczenia gruntów na tereny usługowe, usługowo-produkcyjne lub produkcyjne. Pojawiają się również wnioski firm o umożliwienie lokalizacji obiektów i urządzeń związanych z pozyskiwaniem energii ze źródeł odnawialnych powyżej 100 kW.

Odnosząc się do gospodarki mieszkaniowej w Gminie Ozorków obowiązuje „Wieloletni program zagospodarowania mieszkaniowym zasobem Gminy Ozorków na lata 2020-2025” przyjęty Uchwałą Rady Gminy Ozorków Nr XXIII/192/20 z 27 lutego 2020 r., który obejmuje:

1. Prognozę dotyczącą wielkości oraz stanu technicznego zasobu mieszkaniowego Gminy Ozorków w poszczególnych latach,
2. Analizę potrzeb oraz plan remontów i modernizacji wynikający ze stanu technicznego budynków i lokali z podziałem na kolejne lata,
3. Planowaną sprzedaż lokali w kolejnych latach,
4. Zasady polityki czynszowej oraz warunki obniżania czynszu,
5. Sposób i zasady zarządzania lokalami i budynkami wchodzącymi w skład mieszkaniowego zasobu Gminy oraz przewidywane zmiany w zakresie zarządzania mieszkaniowym zasobem Gminy w kolejnych latach,

² Dane na dzień 25.10.2023

6. Źródła finansowania gospodarki mieszkaniowej w kolejnych latach,
7. Wysokość kosztów w kolejnych latach z podziałem na koszty bieżącej eksploatacji, koszty remontów, modernizacji lokali i budynków wchodzących w skład mieszkaniowego zasobu Gminy, koszty zarządu nieruchomościami wspólnymi, których Gmina jest jednym ze współwłaścicieli, a także koszty inwestycyjne,
8. Opis innych działań mających na celu poprawę gospodarowania mieszkaniowym zasobem Gminy, a w szczególności niezbędny zakres zamian lokali związanych z remontami budynków i lokali oraz planowana sprzedaż lokali.

Wg informacji z Raportu o stanie Gminy Ozorków za rok 2022 Gminny Zasób Mieszkaniowy stanowi 15 lokali, najem socjalny jest realizowany w 3 lokalach, a 1 lokal stanowi rezerwę na wypadek klęski żywiołowej. Gmina pozyskuje lokale w miarę zwalniania się lokali mieszkalnych w poszczególnych budynkach komunalnych. W Gminie Ozorków jest powołana Społeczna Komisja Mieszkaniowa, która sprawuje kontrolę społeczną w sprawach dotyczących rozpatrywania wniosków o najem lokali mieszkalnych – Zarządzenie Wójta Nr 31/2018 z dnia 27 grudnia 2018 r. w sprawie powołania Społecznej Komisji Mieszkaniowej i ustalenia regulaminu prac Komisji.

Zasady wynajmowania lokali w Gminie Ozorków reguluje „Uchwała Nr XLIV/318/21 Rady Gminy Ozorków z dnia 31 sierpnia 2021 r. w sprawie zasad wynajmowania lokali wchodzących w skład mieszkaniowego zasobu Gminy Ozorków”.

Wg danych GUS pokazanych w poniższej tabeli, z roku na rok zwiększają się zasoby mieszkaniowe tym samym powstają nowe możliwości urbanizacyjne podbijające szanse na zwiększenie liczby ludności w Gminie.

Tabela 8. Mieszkania i zasoby mieszkaniowe - Gmina Ozorków

	2019	2020	2021	2022
Zasoby mieszkaniowe – mieszkania ogółem	2513	2526	2552	2591

Źródło: <https://svs.stat.gov.pl>

1.4. Środowisko i infrastruktura

Gmina Ozorków jest atrakcyjnym terenem wypoczynkowo – uzdrowiskowym i turystycznym. Zdecydowaną większość powierzchni Gminy stanowią użytki rolne, a ponad 10% lasy wchodzące w skład ciekawych kompleksów leśnych oraz zabytkowych parków krajobrazowych. Na terenie Gminy występuje bogata fauna i flora. Kompleks leśny Sokolniki Las, zbudowany z lasu mieszanego z kilkudziesięcioletnim drzewostanem, charakteryzuje się leczniczym klimatem. Jest on najbardziej znaczącym obszarem środowiskowym. Warty wyróżnienia jest również Park w Leśmierzu. Ma on 5,94 ha powierzchni i jest położony na rozległej równinie w dolinie rzeki Bzury. Park leśmierski ma charakter krajobrazowy. Głównym walorem parku jest bogaty gatunkowo drzewostan. Krajobraz wzbogacają niewielkie pagórki oraz głęboko wcięte koryta kanału wodnego, regulującego poziom wody w stawie. Poza nimi, Gmina posiada również kilka obszarów leśnych rozrzuconych po całym obszarze Gminy. To wszystko wpływa na duże zróżnicowanie walorów zarówno przyrodniczych, jak i krajobrazowych, sprzyjających rozwojowi turystyki weekendowej i rekreacji mieszkańców województwa.

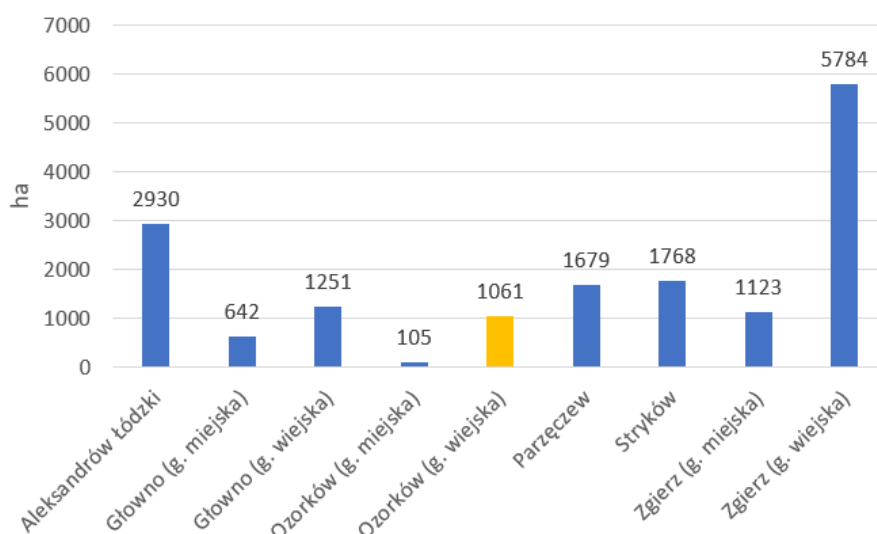
Wzdłuż doliny rzeki Bzury oraz głównych cieków wodnych znajdują się duże obszary łąk oraz zadrzewienia i roślinność typowa dla środowiska wodnego. Wschodnia część Gminy leży w obrębie

projektowanego Sokolnicko–Piątkowskiego Obszaru Chronionego Krajobrazu. Południowo – zachodnie fragmenty Gminy, ze względu na zasolenie wód gruntowych, są siedliskiem stonoroślin (halofitów) i zostały objęte ochroną w ramach proponowanego obszaru mającego znaczenie dla wspólnoty „Słone Łąki w Pełczyskach”.

Gmina realizuje program ochrony przyrody dorzecza Bzury, poprawy, jakości wód powierzchniowych oraz rozwiązania problemów gospodarki wodno-ściekowej. Ponadto Gmina jest zaangażowana w Program Małej Retencji, pod nazwą „Program Bzura”.

Gmina Ozorków pod względem obszaru powierzchni lasów wypada poniżej średniej (1816 ha) na tle sąsiednich gmin, natomiast też nie jest Gminą zamykającą zestawienie.

Tabela 9. Powierzchnia lasów ogółem w ujęciu wybranych gmin z powiatu zgierskiego w roku 2022.



Źródło: <https://svs.stat.gov.pl>

Gmina Ozorków w ramach realizacji zadań własnych w zakresie ochrony środowiska posiada przyjęty Uchwałą Nr XXII/215/08 Rady Gminy w Ozorkowie z dnia 29 maja 2008 r. Program Regulowania Gospodarki Ściekowej na terenie Gminy Ozorków. Objęcie terenów wiejskich scentralizowanym systemem kanalizacji i oczyszczania ścieków w warunkach Gminy Ozorków jest nieuzasadnione, przede wszystkim z powodu:

- zbyt dużego rozproszenia gospodarstw indywidualnych,
- sezonowego zamieszkania w przypadku miejscowości letniskowo - rekreacyjnych,
- braku odbiorników ścieków,
- niekorzystnej topografii terenu.

Na terenie Gminy występują oczyszczalnie ścieków wraz z kanalizacją sanitarną na terenie miejscowości:

- Leśmierz,
- Skromnica,
- Pełczyska.

Znajduje się również zbiorcza kanalizacja sanitarną na terenie miejscowości Śliwniki i na części miejscowości Wróblew, która to podłączona jest do kanalizacji na terenie miasta Ozorkowa. Poza tym Gmina posiada indywidualne oczyszczalnie ścieków obsługujące budynki szkół podstawowych w Modlnej i Solcy Wielkiej, budynki ośrodków zdrowia w Sokolnikach-Parceli i Solcy Wielkiej, budynku wielorodzinnego w Sokolnikach-Parceli nr 3 i budynków komunalnych w miejscowościach: Sierpów, Małachowice-Kolonia, Helenów, Sokolniki-Las i Tkaczew.

W 2022 r. Gmina rozpoczęła realizację Programu Regulowania Gospodarki Ściekowej dwoma inicjatywami inwestycyjnymi, które będzie kontynuowała w kolejnych latach:

1. Przebudowa i rozbudowa oczyszczalni ścieków w miejscowości Leśmierz wraz z budową odcinka kanalizacji sanitarnej – celem tej inwestycji jest zapewnienie możliwości zwiększenia ilości odbieranych ścieków, zoptymalizowania procesów oczyszczania ścieków oraz prawidłowego zagospodarowania gospodarką odpadami (osadem nadmiernym), a tym samym poprawy funkcjonowania oczyszczalni ścieków.
2. Budowa kanalizacji i oczyszczalni ścieków w miejscowości Czerchów – celem tej inicjatywy jest uregulowanie gospodarki ściekowej w części miejscowości o zwartej zabudowie mieszkaniowej.

Dla obu tych przedsięwzięć Gmina Ozorków otrzymała promesę wstępną na dofinansowanie w ramach Programu Rządowego Fundusz Polski Ład: Program Inwestycji Strategicznych.

Gospodarka ściekowa Gminy Ozorków wymaga kompleksowego uporządkowania. Działania na obszarze Gminy na rzecz porządkowania stanu gospodarki ściekowej powinny być prowadzone dwukierunkowo poprzez:

- dalszą rozbudowę przydomowych oczyszczalni ścieków;
- budowę ściekowej kanalizacji zbiorowej.

Realizowany od kilkunastu lat program budowy indywidualnych oczyszczalni ścieków powinien być kontynuowany głównie na terenach, których nie przewiduje się do objęcia budową kanalizacji zbiorczej.

Planuje się z budowę oczyszczalni ścieków w miejscowości Czerchów, dla obsługi tego sołectwa jak i terenów przyległych oraz budowę sieciowej kanalizacji zbiorczej wykorzystując istniejące obiekty:

- komunalnej oczyszczalni ścieków w Ozorkowie;
- lokalnych oczyszczalni ścieków w Skromnicy i Leśmierzu.

W wyniku modernizacji i rozbudowy oczyszczalni ścieków w Leśmierzu istnieje możliwość obsługi miejscowości Leśmierz, Sierpów, Konary, Parzyce, Ostrów, Muchówka, Tymienica oraz częściowo wsi Cedrowice, Cedrowice-Parcelle, Skotniki i Boczki.

Rozwój gminnego systemu sieci kanalizacji sanitarnej powinien zapewniać docelowo obsługę wszystkich intensywnie zurbanizowanych terenów, nowych terenów przeznaczonych do urbanizacji. Gmina powinna zadbać o umożliwienie podłączenia do kanalizacji co najmniej 70% stałych mieszkańców Gminy.

W 2022 r. w skład infrastruktury wodociągowej Gminy Ozorków wchodzi:

- stacja uzdatniania wody w Sokolnikach-Lesie zaopatrująca w wodę miejscowości: Sokolniki-Las, Katarzynów i Aleksandria oraz części Helenowa i Sokolnik,
- stacja uzdatniania wody w Modlnej zaopatrująca w wodę miejscowości: Modlna, Sokolniki, Sokolniki-Parcela, Maszkowice, Małachowice, Małachowice-Kolonia, Dybówka, Czerchów, część Skotnik,
- stacja uzdatniania wody w Tymienicy zaopatrująca w wodę miejscowości: Tymienica, Leśmierz, Boczki, Cedrowice, Cedrowice-Parcela, Muchówka, Parzyce, Ostrów, Opalanki, część Skotnik i Sierpowa,
- stacja uzdatniania wody w Celestynowie zaopatrująca w wodę miejscowość Celestynów,
- 183 km sieci wodociągowej na terenie całej Gminy.

Na terenie Gminy Ozorków, w ogromnej większości punkty oświetlenia ulicznego zlokalizowane są na słupach należących do właściciela sieci przesyłowej PGE Dystrybucja. Wg stanu na koniec 2022 r. zainstalowanych jest 2333 opraw oświetleniowych z zasilaniem konwencjonalnym. W 2022 r. w ramach umowy z PGE Dystrybucja w miejscowości Sierpów zmieniono 10 lamp sodowych o najwyższej mocy na oprawy w technologii LED. Na terenie Gminy na koniec 2022 r. funkcjonowało 18 urządzeń fotowoltaicznych z oprawami w technologii LED. Jest to dobry początek do rozwijania tej infrastruktury przez Gminę. Ze względu na przyrost mieszkalnictwa potrzebnych będzie więcej oświetlonych dróg, które może Gmina już zacząć modernizować w oparciu o fotowoltaikę.

Przez teren Gminy, przebiega gazociąg wysokiego ciśnienia DN 300 relacji Gostynin–Łódź. Z gazociągu tego, poprzez dwie stacje redukcyjno-pomiarowe I-go stopnia, gaz dostarczany jest do odbiorów w Gminie na średnim ciśnieniu. Ze stacji redukcyjnej, zlokalizowanej na terenie Celestynowa (wydajność 1500m³/h) zaopatrywana jest obecnie południowo-wschodnia część Gminy. Sieć gazowa średniego ciśnienia obejmuje swym zasięgiem miejscowości: Celestynów, Dybówka, Modlna, Małachowice, Sokolniki, Sokolniki Las, Sokolniki Parcela, Aleksandria oraz Wróblew. Stacja w Celestynowie będzie stanowiła podstawowe źródło gazu dla Sokolnik, Aleksandrii i dalszej północno-wschodniej części Gminy.

Ze stacji redukcyjnej w Ozorkowie (wydajność 6000 m³/h) zasilani są w gaz nieliczni odbiorcy we Wróblewie (poprzez gazociąg Ø125) oraz w Cedrowicach (poprzez gazociąg Ø110, wybudowany dla „Ceramiki Tubądzin”). Z istniejącego i projektowanego układu sieci gazowej w Gminie nie ma możliwości zaopatrzenia w gaz do celów gospodarczych i grzewczych miejscowości Leśmierz.

Wg. „Studium Uwarunkowań i Kierunków zagospodarowania przestrzennego Gminy Ozorków” w kolejnych latach na terenie Gminy zakłada się dalszą rozbudowę systemu gazu średniego ciśnienia w oparciu o istniejące stacje redukcyjno pomiarowe I-go stopnia, wybudowane przy gazociągu wysokiego ciśnienia DN300. Stacja w Celestynowie (1500m³/h) będzie obsługiwała Sokolniki i północno – wschodnie tereny Gminy. Stacja w Ozorkowie (6000m³/h) będzie obsługiwała pozostałą część Gminy.

W kierunku Wróblewa został wybudowany gazociąg DN125, który będzie podstawą do dalszej rozbudowy sieci w kierunku północno – zachodnim. W kierunku Cedrowic został wybudowany gazociąg DN110 (dla potrzeb „Ceramiki Tubądzin”), który umożliwi rozbudowę sieci w kierunku północnym Gminy, ale w ograniczonym zakresie tzn. rozbudowa sieci gazowej w Gminie nie obejmie gazyfikacji miejscowości Leśmierz.

Obecna siedziba Gminy Ozorków mieści się w Mieście Ozorków. Jest to sytuacja wprowadzająca niespójność terytorialną Gminy. W kolejnych latach planowana jest budowa nowej siedziby Gminy na terenie Gminy Ozorków.

1.5. Edukacja, kultura, sport

Obecnie funkcjonują w Gminie Ozorków trzy szkoły podstawowe skupione w zespołach szkół w miejscowościach Leśmierz, Modlna i Solca Wielka. Ponadto Gmina prowadzi jedno przedszkole publiczne w Leśmierzu. Dzięki staraniom Gminy Ozorków budynki szkół i przedszkola są nowoczesne, po termomodernizacji i remontach, posiadają dostęp do Internetu, dobrze wyposażone klasopracownie, centra informatyczne i zaplecza sportowe z salami gimnastycznymi. Szkoły i przedszkole w Gminie Ozorków realizują zadania oświatowe we wszystkich obszarach kształcenia: dydaktycznym, wychowawczym i opiekuńczym. Wyniki sprawdzianów zewnętrznych świadczą o sukcesach szkół i uczniów. Absolwenci kontynuują dalszą naukę w szkołach średnich ogólnokształcących lub zawodowych. Gmina Ozorków rok rocznie

inwestuje w remonty i wyposażenie szkół. Finansuje dodatkowe zajęcia i kompetentną opiekę psychologiczno-medyczną.

Tabela 10. Liczba wychowanków przedszkolnej grupy wiekowej wg. stanu na dzień 30.09.2022 r.

	2,5-5lat	6 latki	Razem
Liczba wychowanków	91	49	140

Źródło: Raport o stanie Gminy Ozorków za 2022 r.

Obecnie nie ma na terenie Gminy umiejscowionego żłobka, przez co Gmina na tą chwilę nie zapewnia miejsca dla dzieci poniżej 2,5 roku życia, aby wesprzeć rodziców w wychowaniu.

Tabela 11. Liczba uczniów w podziale na klasy w szkołach podstawowych w Gminie Ozorków

Klasa	Liczba uczniów
I	62
II	59
III	52
IV	72
V	63
VI	63
VII	34
VIII	89
Suma	494

Źródło: Raport o stanie Gminy Ozorków za 2022 r.

W Gminie działa platforma edukacyjna Vulcan, która pozwala łatwo i szybko uzyskać dostęp do informacji na temat placówek oświatowych i ich oferty edukacyjnej, bieżącej informacji na temat wyników w nauce, informacji o frekwencji dziecka w szkole czy materiałów multimedialnych. Usługa ta jest dostępna dla uczniów, rodziców, kadry nauczycielskiej oraz administracji.

Warto zaznaczyć, że wg „Raportu o stanie Gminy Ozorków za 2022 r.” Gmina przeznaczą na oświatę procentowo najwięcej budżetu, bo blisko 27%. Natomiast pomimo prowadzonych inwestycji Gmina zauważa, że nadal są potrzeby w zakresie kolejnych prac dostosowawczych i modernizacyjnych dla placówek oświatowych.

Na terenie Gminy Ozorków działa Gminny Ośrodek Kultury (dalej: GOK) z siedzibą w Domu Ludowym w Leśmierzu. Od 1996 r. budynek stał się mieniem komunalnym Gminy Ozorków. Główne zadania GOK to: edukacja kulturalna i wychowanie przez sztukę oraz tworzenie odpowiednich warunków dla rozwoju amatorskiego ruchu artystycznego, folkloru, rękodzieła ludowego i artystycznego.

Najważniejszym motorem rozwoju Gminnego Ośrodka Kultury było, i jest, społeczeństwo Gminy Ozorków, które, uczestnicząc w życiu kulturalnym, kultywuje przeszłość i buduje przyszłość regionu. Społeczność kształtuje obraz kultury w Gminie, a Gminny Ośrodek Kultury, przy poparciu władz samorządowych, stara się sprostać wymaganiom i potrzebom jej mieszkańców. Gminny Ośrodek Kultury w Leśmierzu aktywnie współpracuje z działającymi na terenie Gminy 15 kołami gospodyń wiejskich z miejscowości: Śliwniki, Solca Wielka, Borszyn, Solca Mała, Tkaczew, Cedrowice Parcela, Parzyce, Leśmierz, Tymienica, Skotniki, Małachowice Gminny Ośrodek finansuje i opiekuje się Młodzieżowym Zespołem Folklorystycznym, działającym przy Zespole Szkół w Modlnej. Jest to ludowy zespół pieśni i tańca, który istnieje od 15 lat.

Przy Gminnym Ośrodku Kultury działają: sekcje tańca towarzyskiego w Leśmierzu i Modlnej, sekcja tańca narodowego w Leśmierzu, Młodzieżowy Zespół Wokalno-Instrumentalny, Kapela Podwórkowa, Orkiestra Dęta Ochotniczej Straży Pożarnej w Solcy Wielkiej, sześć amatorskich zespołów śpiewaczych, cztery kapele ludowe. Ośrodek prowadzi dwa ogniska muzyczne dla dzieci i młodzieży zainteresowanych nauką gry na instrumentach (w Leśmierzu i Solcy Wielkiej). Cotygodniowe zajęcia odbywają się pod opieką instruktorów w GOK, w szkołach i budynkach komunalnych Gminy, zwanych świetlicami wiejskimi.

Gmina łączy swoje zasoby naturalne z kulturą tworząc mieszkańcom niecodzienny klimat miejsca spotkań lokalnej społeczności i nie tylko. Przykładem tego są wydarzenia takie jak: piknik „Noc Świętojańska” (2022 r.) w parku Leśmierz, cykl koncertów w Sokolniki-Las (2022 r.)

Infrastrukturę sportową na terenie Gminy Ozorków stanowią:

- boiska przyszkolne wielofunkcyjne, o nawierzchni sztucznej lub asfaltowej - 3 obiekty;
- boiska piłkarskie o nawierzchni trawiastej – 5 obiektów;
- boisko wielofunkcyjne asfaltowe – 1 obiekt;
- boisko rekreacyjne gruntowe utwardzone – 1 obiekt.

Na terenie Gminy funkcjonuje jedno wiejskie boisko piłkarskie o nawierzchni trawiastej w Czerchowie, którego właścicielem jest wspólnota wiejska reprezentowana przez OSP Czerchów.

Boiska piłkarskie o nawierzchni trawiastej należące do Gminy, są przedmiotem użyczenia na rzecz Gminnych Ludowych Zespołów Sportowych, które prowadzą min.in. rywalizację piłkarską w oparciu o regulaminy i członkostwo w PZPN. Boiska gminne są wyposażone w minimalnym zakresie zgodnie z przedstawioną tabelą.

Do infrastruktury sportowej zaliczają się również sale sportowe znajdujące się przy każdej z trzech szkół podstawowych. Sale wyposażone są w boiska wielofunkcyjne i sprzęt do prowadzenia zajęć wychowania fizycznego.

1.6. Opieka zdrowotna, pomoc społeczna

Opiekę zdrowotną zapewniają mieszkańcom Gminy trzy ośrodki zdrowia: w Leśmierzu, Sokolnikach Parceli i Solcy Wielkiej. Wszystkie placówki wyposażone są w nowoczesny sprzęt medyczny, a stan techniczny budynków jest bardzo dobry. Mieszkańcy mogą korzystać z kompleksowych usług medycznych świadczonych przez Gminny Zespół Ośrodków Zdrowia (GZOZ).

Strukturę organizacyjną GZOZ tworzy Ośrodek Zdrowia w Sokolnikach Parceli nr 5 do którego należą:

1. Ośrodek Zdrowia w Solcy Wielkiej nr 57 – Filia nr 1;
2. Ośrodek Zdrowia w Leśmierzu nr 18 – Filia nr 2;

Ośrodki GZOZ zlokalizowane w jednostce centralnej i dwóch filiach świadczyły w 2022 r. usługi medyczne w następujących zakresach: podstawowej opieki zdrowotnej, stomatologii, ginekologii, neurologii,

dermatologii, zabiegów fizjoterapeutycznych, ortopedii (usługa komercyjna), lekarskich usług rehabilitacyjnych (usługa komercyjna), medycyny pracy (usługa komercyjna).

Instytucją polityki społecznej państwa, która realizuje zadania pomocy społecznej w Gminie Ozorków, jest Ośrodek Pomocy Społecznej w Ozorkowie. W OPS w Ozorkowie funkcjonują cztery działy organizacyjne: pomocy społecznej, świadczeń rodzinnych, funduszu alimentacyjnego i finansowo-księgowy. W Gminie funkcjonują trzy punkty przyjęć: w Solcy Wielkiej, Sokolnikach Parceli oraz Leśmierzu. Mieszkańcy Gminy Ozorków mogą korzystać z zasiłków stałych lub okresowych, przeznaczonych dla osób pełnoletnich, ale niezdolnych do pracy z powodu wieku, choroby, niepełnosprawności lub bezrobocia. Priorytetowym zadaniem Gminy w zakresie pomocy społecznej jest działalność socjalna. Dotyczy ona niemal każdej rodziny zgłaszającej się po pomoc. Jest to jedna z bardzo ważnych, pracochłonnych i trudnych form pomocy, gdyż polega na wzajemnym zaufaniu i współpracy pracownika socjalnego z osobą potrzebującą pomocy.

1.7. Konsultacje społeczne

Celem poznania opinii mieszkańców na temat stanu społeczno-gospodarczego Gminy, potrzeb i oczekiwań mieszkańców w perspektywie nadchodzących lat przeprowadzone zostały konsultacje społeczne dotyczące opracowywanej Strategii Rozwoju Gminy Ozorków na lata 2024-2032.

Jedną z form zapoznania się z opiniami i potrzebami lokalnej społeczności były badania ankietowe, które zrealizowane zostały w dniach od 02 sierpnia 2023 r. do 18 sierpnia 2023 r. Informacja o badaniach podana została do publicznej wiadomości na stronie internetowej www.ug-ozorkow.pl oraz na portalu społecznościowym: <https://www.facebook.com/photo?fbid=675770764595303&set=a.466714715500910>. Pytania w ankiecie miały formę zamkniętą, jednokrotnego lub wielokrotnego wyboru.

W badaniach wzięło udział nieznacznie więcej kobiet (57,1%) niż mężczyzn (42,9%). Ankietowani byli w różnym wieku od 18 do 65+ lat. Najliczniejszą grupę wiekową stanowiły osoby między 25-34 oraz 35-44 rokiem życia. W badaniu udział wzięły osoby z różnym wykształceniem od zawodowego do wyższego, ale dominującą była grupa osób z wykształceniem średnim (37,1%) i wyższym (60%).

Wszyscy ankietowani to mieszkańcy Gminy Ozorków, zarówno obszarów miejskich jak i wiejskich. Około 80% uczestników to pracownicy u danego pracodawcy, a resztę stanowiły osoby prowadzące działalność gospodarczą, studenci, bezrobotni lub osoby pozostające na rencie/emeryturze.

Ankietowani wskazali, że najlepszymi kanałami dotarcia z informacjami na temat wydarzeń w Gminie, w tym o podejmowanych działaniach jest strona internetowa www.ug-ozorkow.pl. Oraz strona Gminy na portalu Facebook – uznało tak prawie 60% ankietowanych. Mniej istotnymi kanałami dotarcia do mieszkańców są informacje przekazywane z innych stron internetowych (31%), „z ust do ust” między znajomymi, sąsiadami (w sumie tak odpowiedziało ponad 37% uczestników). Z kolei, najmniej popularną formą są tablica ogłoszeń, pracownicy Urzędu Gminy, prasa radio, zebrania społeczności lokalnej – poniżej 16%.

Z zebranych głosów w ankiecie wynika, że mieszkańcy są zadowoleni z reagowania Gminy w sytuacjach kryzysowych, dostępności szkół oraz z ich jakości.

Obszary w których mieszkańcy sygnalizują miejsca do poprawy (przewaga odpowiedzi negatywnych „złe”, „słabe”) to: stopień skanalizowania i zgazyfikowania Gminy, a także uporządkowania gospodarki wodno-ściekowej, jakość opieki zdrowotnej, lokalny rynek pracy (możliwość znalezienia pracy na terenie Gminy), dostępność publicznej infrastruktury energooszczędnej/pasywnej, stan nawierzchni dróg oraz ilość ścieżek rowerowych, bazy noclegowe i oferta turystyczna. Ankietowani zaznaczają, że obecnie oceniają ofertę jak i jakość kulturalną Gminy jako niską.

Obecnie mieszkańcy określają swoją jakość życia w większości na poziomie średnim (około 42%).

Gmina poprosiła w ankiecie, aby mieszkańcy określili jakie obszary powinny znaleźć się w głównych priorytetach przy planowaniu działań na najbliższe lata. Bardzo wysoko znalazły się obszary takie jak: remonty i budowa dróg, chodniki i ścieżki rowerowe, rozbudowa i modernizacja sieci kanalizacyjnej, poszukiwanie inwestorów zewnętrznych, tworzenie warunków do rozwoju budownictwa mieszkaniowego. Wysoko znalazło się również wsparcie infrastruktury służącej do wytwarzania energii elektrycznej i ciepłej z odnawialnych źródeł energii, działania związane z segregacją i zagospodarowaniem odpadów, a także poprawa jakości i standardu usług zdrowotnych.

Wart wyróżnienia jest również priorytet dotyczący poprawy estetyki Gminy i inwestycje w ochronę przyrody.

Mieszkańcy wskazali, że najlepszym stwierdzeniem określającym Gminę Ozorków obecnie jest jej atrakcyjne położenie (ponad 61%).

Gmina Ozorków oczami mieszkańców w przyszłości powinna być atrakcyjnym miejscem dla mieszkańców (48% poparcia), a zwłaszcza dla młodych ludzi (ponad 58%).

Sam Urząd Gminy ankietowani ocenili bardzo dobrze, zarówno kompetencje jak i atmosferę, warto wyróżnić, że bardzo była podkreślana terminowość załatwiania spraw.

2. Cele strategiczne rozwoju w wymiarze społecznym, gospodarczym i przestrzennym oraz kierunki rozwoju Gminy Ozorków

Z przedstawionej sytuacji społeczno-gospodarczej wynika, że przed Gminą Ozorków stoją konkretne wyzwania rozwojowe, których realizacja zmierzać będzie do dalszego intensywnego rozwoju gospodarczego oraz do poprawy jakości życia mieszkańców.

Na podstawie przeprowadzonej diagnozy społeczno-gospodarczej zidentyfikowano szereg słabych i mocnych stron, a także szanse i zagrożenia Gminy Ozorków, o których mówi poniższa tabela.

Słabe strony	Mocne strony
<ul style="list-style-type: none"> Niedostatecznie rozwinięta infrastruktura komunalna Niedostatecznie rozwinięta sieć publicznych połączeń komunikacyjnych (drogi, ścieżki rowerowe ułatwiające komunikację ze sklepami, usługami i kulturą) Niewystarczające oświetlenie wzdłuż ciągów drogowych Niewystarczający potencjał działających na terenie Gminy oczyszczalni ścieków Niedostateczna dostępność publicznej infrastruktury energooszczędnej/pasywnej Starzejące się społeczeństwo i niski przyrost naturalny Niewystarczająca infrastruktura turystyczno-rekreacyjna, w tym w szczególności ścieżki pieszo-rowerowe 	<ul style="list-style-type: none"> Wzrost liczby osób w wieku produkcyjnym Bliskość ośrodków akademickich (Politechniki Łódzkiej i Uniwersytetu Łódzkiego) Wysokie walory środowiska naturalnego (Las w Sokolnikach, Park w Leśmierzu) Inwestowanie w rozwój i zagospodarowanie terenów zielonych Dobre zarządzanie Gminą Rozwój współpracy międzygminnej Spadek udziału osób długotrwale bezrobotnych wśród zarejestrowanych bezrobotnych Dostęp do zaplecza kulturalnego (Gminny Ośrodek Kultury) Brak źródeł emisji gazów z dużych zakładów przemysłowych

<ul style="list-style-type: none"> • Marginalny stopień wykorzystania alternatywnych źródeł energii • Niewystarczająca oferta kulturalna, rekreacyjno-sportowa i turystyczna ze względu na niedobór infrastruktury • Niska świadomość mieszkańców o konsekwencjach wpływu ich zachowania i działalności na zmiany klimatyczne • Brak żłobków • Niespójność terytorialna – siedziba Gminy umiejscowiona poza terenem Gminy 	
Zagrożenia	Szanse
<ul style="list-style-type: none"> • Niski przyrost naturalny i starzenie się społeczeństwa • Ograniczone środki zewnętrzne – niekorzystne zapisy dotyczące podziału środków funduszy UE • Rosnące koszty prowadzenia działalności gospodarczej i niekorzystne przepisy prawa, w tym polityka podatkowa utrudniająca rozwój działalności gospodarczej 	<ul style="list-style-type: none"> • Duży potencjał wynikający z dogodnego położenia komunikacyjnego • Aktywność lokalnych władz w pozyskiwaniu środków na realizację działań społecznych • Nowa perspektywa finansowa UE na lata 2021-2027 • Inwestycja w modernizację infrastruktury Gminy pod stworzenie mieszkańcom godnych warunków do życia • Wykorzystanie położenia geograficznego i walorów przestrzennych do rozwoju turystyki rowerowej i rekreacji • Tworzenie warunków do wytwarzania energii elektrycznej ze źródła odnawialnego.

Wg Uchwały nr LXIII/22 Rady Gminy Ozorków z dnia 29 grudnia 2022 r. w sprawie uchwalenia Wieloletniej Prognozy Finansowej (WPF) dla Gminy Ozorków na lata 2023-2033 główne cele realizacji to:

1. Rozbudowa miejsca rekreacji, m.in. w Parku leśnym w Sokolnikach.
2. Budowa i modernizacja dróg.
3. Budowa kanalizacji i oczyszczalni ścieków w miejscowości Czerchów.
4. Przebudowa punku Selektywnego Zbierania Odpadów Komunalnych w Modnej.
5. Komunikacja autobusowa.

WYMIAR SPOŁECZNY

Cel strategiczny: Silnie zintegrowana Gmina o wzmocnionej społeczności lokalnej

Największym kapitałem Gminy Ozorków są mieszkańcy. Społeczność Gminy jest angażowana w podejmowanie decyzji i uczestniczy w kreowaniu zmian. Tym samym działania w ramach tego obszaru powinny być realizowane przez wzmacnianie kapitału społecznego oraz tworzenie m.in. infrastrukturalnych warunków wspierających mieszkańców. Konieczność ta dotyczy wszystkich grup społecznych i wiekowych. W przedstawionej analizie można wyróżnić m.in. małych mieszkańców z grupy wiekowej 0-3 lat oraz ich opiekunów, dla których obecnie nie ma jeszcze w Gminie wsparcia w postaci żłobka, gdzie opiekunowie

mogliby powierzyć dzieci w bezpieczne ręce. Ponadto, realizowane w ostatnich latach przez Gminę Ozorków „Programy Wspierania Rodziny” (o jakich wspomniano w „Raporcie o stanie Gminy za rok 2022”) również wydają się być pomocnymi inicjatywami dla mieszkańców oraz dobrym kierunkiem wspierającym społeczność Gminy.

Ważną rolę dla osiągnięcia pozytywnych zmian społecznych pełnić będzie aktywizacja i włączenie w życie Gminy wszystkich grup społecznych. Pomocne w tym będzie wykorzystanie potencjału rekreacyjnego oraz kulturalnego Gminy, wspierających korzystanie przez mieszkańców z uroków przyrodniczych Gminy.

Społeczna integracja oraz wzrost aktywności obywatelskiej powinny się odbywać na szczeblu lokalnym jako inicjatywa oddolna. Efektywność tych działań nie będzie możliwa bez zapewnienia właściwego standardu usług społecznych czy odpowiednich warunków ich świadczenia. Zatem kolejną płaszczyzną działań w ramach celu społecznego powinno być zabezpieczenie mieszkańców w sferze rozwoju infrastruktury społecznej. Budowa i modernizacja istniejących obiektów sportowo-rekreacyjnych czy uzupełnienie istniejącej infrastruktury o nowe obiekty stworzy miejsca dla szeroko rozumianej rekreacji.

Powyższe inicjatywy wpłyną również na rozwój mieszkalnictwa, który jest dla Gminy również wysokim priorytetem.

Kierunek działań: Wzmacnianie społeczności lokalnej

Proponowane działania:

- zwiększenie oferty spędzania wolnego czasu,
- wzrost tożsamości lokalnej i spójności społecznej poprzez organizację cyklicznych wydarzeń,
- wzmacnianie inicjatyw społecznych i organizacji pozarządowych,
- realizacja komplementarnych przedsięwzięć w zakresie rozwoju działalności kulturalnej i sportowo-rekreacyjnej wraz z poprawą stanu technicznego i wyposażeniem istniejącej infrastruktury.

Kierunek działań: Tworzenie wysokiej jakości infrastruktury dla społeczności

Proponowane działania:

- Budowa żłobka.
- Rozwój mieszkalnictwa.
- Modernizacja obiektów sportowo-rekreacyjnych.

WYMIAR GOSPODARCZY:

Cel strategiczny: Gmina z wysokim potencjałem lokalnej gospodarki.

Istotnym kierunkiem rozwoju Gminy jest również wykorzystanie zasobów jakie Gmina Ozorków posiada. W ramach tego obszaru nacisk położony zostanie na promocję innowacyjności gospodarstw rolniczych, specjalizacji oraz spółdzielczości rolniczej i grup producenckich. Gmina będzie również w ramach tego celu promowała produkty lokalne, a także wspierała rolników w dziedzinie wiedzy i współpracy. Zadania w ramach tego celu obejmują również włączenie się w projekty o charakterze lokalnym, w tym Lokalnych Grup Działania, a także Powiatu Zgierskiego wspierające nowoczesne rolnictwo i przedsiębiorczość.

W gospodarce lokalnej zdecydowanie dominują podmioty gospodarcze o charakterze mikro i małym oraz jednoosobowe działalności gospodarcze. Ze strony samorządu gminnego powinny być prowadzone działania dwójakiego rodzaju – stymulujące zakładanie nowych podmiotów gospodarczych oraz wspierające działalność istniejących firm.

Kierunek działań: Wzmocnienie rozwoju działalności gospodarczej oraz zatrudnienia

Proponowane działania:

- promowanie rozwoju lokalnego rynku ekologicznej produkcji żywności,

- zapewnienie terenów pod działalność gospodarczą oraz promocja gospodarcza na rynkach regionalnych i międzynarodowych,
- wspieranie rozwoju przedsiębiorstw.

Cele strategiczne – WYMIAR PRZESTRZENNO-ŚRODOWISKOWY:

Cel strategiczny: Nowoczesna i dostępna infrastruktura sprzyjająca mieszkańcom

Infrastruktura techniczna jest niezbędnym elementem sprzyjającym rozwojowi sfery społecznej, gospodarczej czy środowiskowej. Wzmacnianie tego obszaru przyniesie wymierne korzyści mieszkańcom jak i podmiotom gospodarczym (czy potencjalnym podmiotom zainteresowanych podjęciem działalności) na terenie Gminy Ozorków.

Dla mieszkańców niezbędne jest zapewnienie dostępności komunikacyjnej, przez co rozumiany jest dobry stan dróg. Na chwilę obecną ich stan wymaga modernizacji ponad 50% dróg na terenie Gminy. Ważną inwestycją powinna być także rozbudowa ścieżek rowerowych, które dadzą większą swobodę komunikacyjną i alternatywę dla transportu samochodowego.

Wspierane powinny być również inwestycje pro środowiskowe obejmujące m.in. rozwój energii odnawialnej m.in. w obiektach publicznych, dzięki czemu Gmina zmniejszy energochłonność czy wsparcie inwestycji w zakresie instalacji oświetleniowej opartej na fotowoltaice. Dodatkowo sprzyjającym działaniem wspierającym powyższy cel będą działania w obszarze gospodarki wodno-kanalizacyjnej, tj. nastawienie na oczyszczalnie zbiorowe poprzez podjęcie działania modernizacji oczyszczalni ścieków i rozbudowy kanalizacji w Leśmierzu. Ponadto rozbudowa sieci wodociągowej również będzie pomocnym działaniem.

Inicjatywą środowiskową wpływającą na sferę rekreacyjną mieszkańców jest również zadbanie o otaczającą ich naturę. Przykładem tego jest rewitalizacja Parku w Leśmierzu, jak również rozwój infrastruktury rekreacyjnej w Sokolniki Las (w tym rewitalizacja stawu i roślinności).

Gmina chce zadbać również o spójność terytorialną budynków administracyjnych. Siedziba Urzędu Gminy Ozorków na chwilę obecną znajduje się na terenie Miasta Ozorków, a nie na terenie Gminy. Stąd planowana jest budowa nowego budynku administracyjnego na terenie Gminy Ozorków.

Kierunek działań: Dobrze skomunikowana Gmina

Proponowane działania:

- modernizacja dróg,
- rozbudowa ścieżek rowerowych,
- budowa nowej siedziby Urzędu Gminy na terenie Gminy Ozorków.

Kierunek działań: Gmina żyjąca w symbiozie z naturą i odpowiedzialna za środowiskowo

Proponowane działania:

- wprowadzanie odnawialnych źródeł energii (OZE) do miksu energetycznego Gminy, m.in. dalszy rozwój oświetlenia opartego na fotowoltaice,
- rozbudowa i modernizacja sieci wodociągowej,
- budowa zbiorowej oczyszczalni w Leśmierzu,
- rozbudowa i modernizacja sieci kanalizacyjnej.

W wyniku realizacji powyższych celów i kierunków działań zostaną osiągnięte następujące efekty:

- poprawa dostępności dla dzieci do lat 3,
- poprawa sytuacji mieszkaniowej,
- poprawa jakości życia rodzin,
- wzrost zainteresowania Gminą jako miejscem zamieszkania,
- rozwój infrastruktury rekreacyjnej i turystycznej,
- poprawa infrastruktury gminnej: drogowej, wodno-kanalizacyjnej,

- poprawa jakości środowiska, w tym w szczególności powietrza.

3. Model struktury funkcjonalno-przestrzennej gminy

Najważniejszym dokumentem decydującym o kształcie rozwoju przestrzennego Gminy jest „Studium Uwarunkowań i Kierunków Zagospodarowania Przestrzennego Gminy Ozorków”. W dniu 23 lutego 2023 r. Gmina podjęła uchwałę Nr LXVII/492/23 w sprawie przystąpienia do sporządzenia zmiany studium uwarunkowań i kierunków zagospodarowania przestrzennego Gminy Ozorków. Zapisy Studium stanowią podstawę dla modelu struktury funkcjonalno-przestrzennej Gminy.

Jako główne cele i kierunki kształtowania polityki zagospodarowania przestrzennego Studium Gminy wskazuje:

1. Harmonijny rozwój wsi poprzez dogęszczanie zabudowy, spowolnienie urbanizacji na terenach obecnie mało lub wcale niezainwestowanych oraz z utrudnieniami dla zabudowy
2. Ochronę i optymalne wykorzystanie istniejących wartości środowiska przyrodniczego i zasobów kulturowych (w tym zespołu cukrowni „Leśmierz”, parków podworskich i obiektów objętych ochroną konserwatorską).
3. Wzrost powierzchni terenów zalesionych.
4. Ochrona kompleksów leśnych poprzez powstrzymanie inwestowania na ich obszarze oraz zwiększanie lesistości Gminy poprzez zalesianie terenów o małej przydatności dla rolnictwa i obszarów tworzących strefy izolacyjne od uciążliwych obiektów w sposób kształtujący większe kompleksy. Nowe zespoły zabudowy w sąsiedztwie Sokolnik-Lasu powinny przyjąć sposób zagospodarowania „miasta w lesie”, wpisując się w system lasów.
5. Stworzenie programu rozwoju budownictwa mieszkaniowego w Gminie z uwzględnieniem kolejności realizacji wyposażania terenów w niezbędne obiekty i urządzenia sieciowe infrastruktury technicznej.
6. Sukcesywną przebudowę i modernizację systemu dróg gminnych.
7. Rozpoczęcie i wdrożenie procesu urządzania ścieżek rowerowych, w szczególności umożliwiających rozwój turystyki rowerowej, poznawania zabytków i obiektów o walorach kulturowych, cennych przyrodniczo oraz w rejonach rekreacyjnych.
8. Tworzenie organizacyjnych i programowych podstaw dla rozwoju usług i działalności gospodarczej związanej z rolnictwem i pozarolniczymi działami gospodarki.
9. Zapewnienie i dbałość o estetykę miejsc zamieszkania, pracy i wypoczynku.
10. Ochrona terenów rolnych poprzez powstrzymanie presji inwestowania na terenach otwartych oraz ochrona cennych przyrodniczo kompleksów rolnych, dolin rzek i cieków wodnych.
11. Włączenie urządzeń wytwarzających energię z odnawialnych źródeł energii innych niż energia wiatrowa w infrastrukturę Gminy.
12. Dalsza rozbudowa i modernizacja skanalizowania oraz zgazyfikowania Gminy.

„Studium Uwarunkowań i Kierunków Zagospodarowania Przestrzennego Gminy Ozorków” zakłada również, że dominującą funkcją Gminy pozostanie rolnictwo.

„Plan Zagospodarowania Przestrzennego Województwa Łódzkiego oraz Plan Zagospodarowania Przestrzennego Miejskiego Obszaru Funkcjonalnego Łodzi” (Uchwała Nr LV/679/18 Sejmiku Województwa Łódzkiego z dnia 28 sierpnia 2018 r.) w wykazie inwestycji celu publicznego o znaczeniu ponadlokalnym zawiera inwestycje planowane do realizacji na terenie Gminy Ozorków:

1. prace na linii kolejowej nr 16 Łódź Widzew – Kutno na odcinku Zgierz – Ozorków;
2. rewitalizacja linii kolejowych nr 15, 16 na odcinku Łódź Kaliska – Zgierz – Kutno;
3. zwiększenie dostępności magistrali E20 i CE20 poprzez poprawę stanu technicznego przyległych linii kolejowych;

4. rozbudowę drogi wojewódzkiej Nr 708.

„Strategia Rozwoju Województwa Łódzkiego 2030”, uchwała Nr XXXI/414/21 Sejmiku Województwa Łódzkiego z dnia 6 maja 2021 r. (Dz. Urz. Woj. Łódzkiego z 2021 r. poz. 2686), wyznacza priorytetowe strefy działań i jest podstawą do opracowywania uszczegółowionych programów operacyjnych. Podstawowym celem w Strategii Województwa jest realizacja wizji rozwoju województwa w kierunku miejsca przyjaznego mieszkańcom miast i obszarów wiejskich, w którym nowoczesna gospodarka działa w symbiozie z ochroną walorów kulturowych i przyrodniczych.

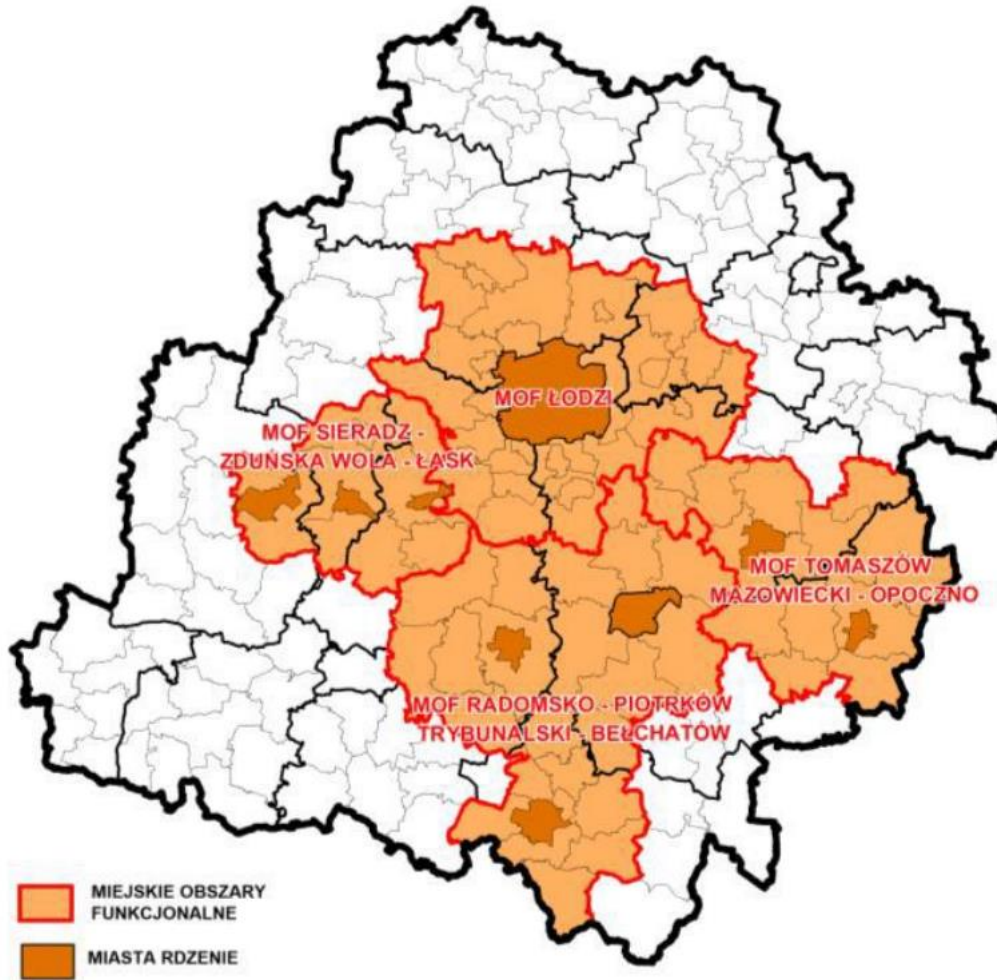
4. Obszar strategicznej interwencji w ujęciu lokalnym

Nie określa się obszarów strategicznej interwencji w obrębie Gminy Ozorków.

5. Obszary strategicznej interwencji określone w strategii rozwoju województwa wraz z zakresem planowanych działań

Uchwałą Nr XXXI/414/21 Sejmiku Województwa Łódzkiego w dniu 6 maja 2021 r. przyjęta została „Strategia Rozwoju Województwa Łódzkiego 2030”(SRWŁ), która określa wizję i cele polityki regionalnej w wymiarze gospodarczym, społecznym i przestrzennym oraz działania niezbędne do ich osiągnięcia. W SRWŁ określono Obszary Strategicznej Interwencji (OSI) dla województwa łódzkiego tj. takie które wymagają intensyfikacji działań mających na celu wyrównywanie szans rozwojowych oraz budowanie spójności terytorialnej. Na terenie województwa wyróżniono cztery miejskie obszary funkcjonalne: MOF Ośrodka Wojewódzkiego – Łodzi oraz MOF Sieradz –Zduńska Wola –Łask, MOF Tomaszów Mazowiecki –Opoczno oraz MOF Radomsko –Piotrków Trybunalski –Bełchatów.

6. Miejskie Obszary Funkcjonalne

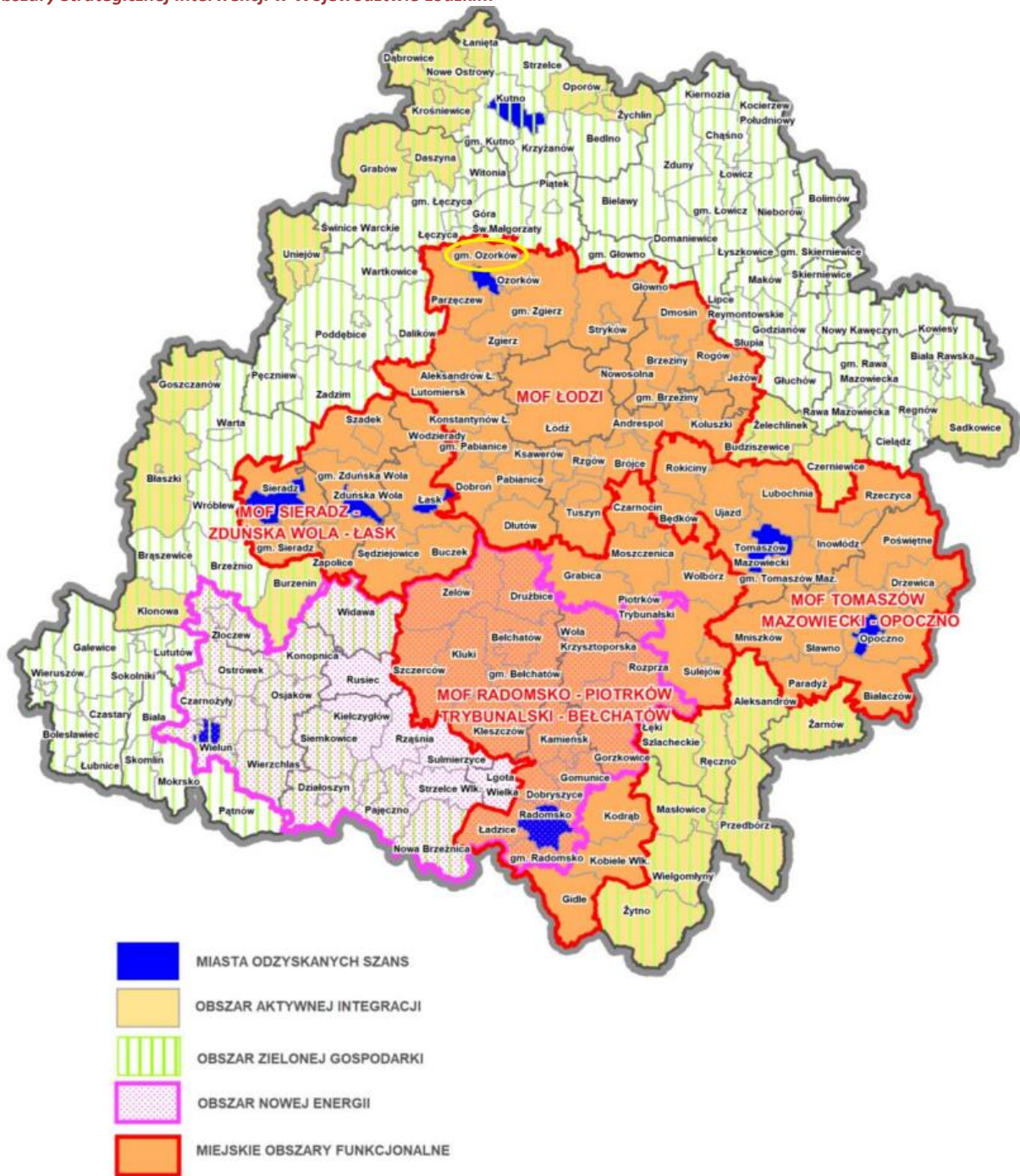


Źródło: Strategia Rozwoju Województwa Łódzkiego 2030 Załącznik do Uchwały Nr XXXI/414/21 Sejmiku Województwa Łódzkiego

Dla Miejskich Obszarów Funkcjonalnych szczególnie istotna będzie realizacja zintegrowanych, kompleksowych projektów dotyczących m.in. rozwoju zrównoważonego transportu publicznego, zwiększania efektywności energetycznej, poprawy stanu środowiska przyrodniczego, szczególnie w zakresie jakości powietrza, wzrostu atrakcyjności osadniczej, wsparcia rozwoju kształcenia i szkolenia zawodowego oraz rozwoju kultury, turystyki i rekreacji.

Gmina Ozorków (obszar zaznaczony na poniższej mapie na żółto) mieści się w obszarze MOF Łodzi.

7. Obszary Strategicznej Interwencji w Województwie Łódzkim



Źródło: Strategia Rozwoju Województwa Łódzkiego 2030.

W perspektywie finansowej 2021-2027 przewidziano wsparcie dla MOF w postaci Zintegrowanych Inwestycji Terytorialnych (ZIT), których zakres zostanie określony zgodnie z Umową Partnerstwa w programie regionalnym. W ramach instrumentu ZIT realizowane będą mogły być projekty o zintegrowanym charakterze pod względem tematycznym lub terytorialnym, koncentrujące się na wyzwaniach rozwojowych, które jednostki samorządu terytorialnego tworzące MOF zdecydują się realizować wspólnie. Przewiduje się wsparcie obszarów miejskich i wiejskich. Dla każdego z nich określono deficyty rozwojowe. W przypadku obszarów miejskich przewiduje się działania:

- mające na celu wyhamowanie, a nawet odwrócenie utrwalającej się depopulacji poprzez m.in. poprawę stanu zdrowia ludności, wzmocnienie gospodarcze oraz wzrost atrakcyjności osadniczej realizowany m.in. przez procesy rewitalizacyjne;

- skutkujące rozwiązaniem problemów komunikacyjnych transportu zbiorowego: uzupełnianie sieci drogowej, modernizację istniejących i budowa nowych szlaków kolejowych, wspieranie infrastruktury ekologicznych środków transportu indywidualnego;
- zmierzające do zwiększenia odporności miast na zmiany klimatu oraz polepszające stan środowiska przyrodniczego;
- wdrażające koncepcję inteligentnych miast (smart city), dobrze zarządzanych i przyjaznych mieszkańcom, w zrównoważony sposób wykorzystujących technologie ułatwiające mieszkańcom funkcjonowanie w przestrzeni miejskiej oraz chroniące środowisko: inwestycje związane z rozwojem infrastruktury teleinformatycznej, technologii informacyjno-komunikacyjnych, poszerzaniem wiedzy i umiejętności mieszkańców, w tym w zakresie kompetencji cyfrowych, dostępu do e-usług, sprawne zarządzanie informacją i komunikacją w kontaktach z mieszkańcami oraz zwiększenie partycypacji społecznej w procesach decyzyjnych.

W przypadku obszarów wiejskich województwa łódzkiego zdefiniowano następujące kierunki zmian:

- dla obszarów położonych w sąsiedztwie średnich i dużych miast, w tym Łodzi gdzie obserwuje się rozwój funkcji mieszkaniowych działania należy koncentrować na poprawie niedostatecznie rozwiniętej infrastruktury komunikacyjnej, a nawet wykluczenia komunikacyjnego w sferze transportu publicznego;
- rozwój infrastruktury technicznej nadążającej za postępującą urbanizacją obszarów;
- poprawa stanu środowiska naturalnego, zwiększenie ochrony obszarów cennych pod względem walorów przyrodniczo-krajobrazowych;
- rozwój na terenach wiejskich takich sektorów bio gospodarka, zielona gospodarka, OZE i przewiduje się wzrost społecznej świadomości w zakresie ochrony środowiska;
- rozwój potencjału środowiskowego i turystycznego obszarów wiejskich;
- ze względu na obserwowane procesy starzejącego się społeczeństwa zwiększenie świadczenia usług społecznych (opiekuńczych, terapeutycznych, integracyjnych);
- umożliwienie zdobywania kwalifikacji rynkowych, zawodowych oraz szkoleń w kierunku reorientacji zawodowej i tworzenia warunków do rozwoju edukacji, a także wyrównywania szans w dostępie do usług edukacyjnych;
- likwidowanie deficytów w infrastrukturze telekomunikacyjnej i dostępie do Internetu;
- poprawa jakości życia na wsi poprzez wdrażanie koncepcji Inteligentnych wsi (Smart Villages) –np. poprawy mobilności, rozwoju przedsiębiorczości, innowacyjnych rozwiązań w zakresie ochrony środowiska, korzystania z szans, jakie daje bio gospodarka i gospodarka o obiegu zamkniętym, zapewnienia wysokiej jakości edukacji i usług zdrowotnych, zapobieganie wykluczeniu społecznemu.

Zrównoważonemu rozwojowi obszarów wiejskich sprzyjać ma działalność Krajowej Sieci Obszarów Wiejskich (KSOW) oraz Lokalnych Grup Działania.

W SRWŁ podkreślono, że dla poprawy jakości życia mieszkańców szczególnie ważne będzie zapewnienie jak najlepszej jakości środowiska przyrodniczego, którego jednymi z ważnych elementów są tereny zielone, stanowiące miejsca rodzinnego wypoczynku, rekreacji i indywidualnej aktywności fizycznej. Dla zapewnienia ochrony terenów o największych walorach przyrodniczo-krajobrazowych i zachowania różnorodności biologicznej konieczne będzie prowadzenie racjonalnej polityki zarówno na szczeblu regionalnym, jak i lokalnym. Na obszarach objętych ochroną prawną (w myśl art. 6 ustawy z dnia 16 kwietnia 2004 r. o ochronie przyrody) lub na terenach gmin z największym udziałem obszarów chronionych mogą być dodatkowo premiowane działania i kierunki działań związane z ochroną środowiska, wykorzystaniem potencjału cennych walorów przyrodniczych, kulturowych i krajobrazowych, poprawy jakości

i zagospodarowania wód powierzchniowych, sportem, turystyką, polityką społeczną, zdrowiem, edukacją, rozwojem gospodarstw ekologicznych, produkcją żywności ekologicznej i tradycyjnej.

Gmina Ozorków została wskazana w „Strategii Rozwoju Województwa Łódzkiego 2030” na terenie Miejskiego Obszaru Funkcjonalnego Ośrodka Wojewódzkiego (MOF OW)– Łodzi oraz jest jednym z członków Stowarzyszenia Łódzkiego Obszaru Metropolitalnego (SŁOM), w ramach którego planuje realizację części działań proponowanych w Strategii. Przewiduje się spójne z działaniami wymienionymi w „Strategii Rozwoju Województwa Łódzkiego 2030” m.in. następujące wsparcie rozwojowe:

- ze względu na wysoki stopień mobilności działania skutkujące rozwiązaniem problemów komunikacyjnych poprzez budowę i modernizację sieci drogowej, budowę przystanków kolejowych, wspieranie infrastruktury ekologicznych środków transportu indywidualnego;
- ze względu na zidentyfikowane problemy związane z zanieczyszczeniem powietrza działania zmierzające do zwiększenia odporności na zmiany klimatu oraz polepszające stan środowiska przyrodniczego, w tym związane z gospodarką o obiegu zamkniętym;
- rozwój infrastruktury technicznej nadążającej za postępującą urbanizacją i zagrożeniami ekologicznymi;
- dalsze wzmocnienie gospodarcze i dostosowanie infrastruktury komunalnej do rosnących potrzeb poprzez m.in. budowę lub rozbudowę z modernizacją oczyszczalni ścieków czy likwidowanie deficytów w infrastrukturze wodno–kanalizacyjnej;
- wzrost atrakcyjności osadniczej m.in. poprzez wsparcie inwestycji edukacyjno–kulturalno–sportowych oraz zapewnienie wysokiej jakości edukacji czy usług zdrowotnych;
- rozwój potencjału środowiskowego i turystycznego wspierający integrację społeczną i aktywizujący starzejące się społeczeństwo oraz zapobiegający wykluczeniu społecznemu.

Na podstawie diagnozy oraz kierunków działań wypisanych w poprzednich rozdziałach widać, że Gmina Ozorków wpisuje się w kierunki rozwoju Województwa Łódzkiego w kilku obszarach, m.in. środowiskowych, infrastrukturalnych czy społecznych.

6. System realizacji strategii, w tym wytyczne do sporządzania dokumentów wykonawczych

Prawidłowy proces wdrażania Strategii opiera się na wielu czynnikach uwarunkowanych z jednej strony normami prawnymi, z drugiej założeniami odnoszącymi się do rozwiązań instytucjonalnych z właściwym podziałem kompetencji i odpowiedzialności.

Struktura realizacji Strategii



Sektor biznesowy	Sektor społeczny
Przedsiębiorcy, kluczowi pracodawcy, organizacje otoczenia biznesu, zrzeszenia gospodarcze	Mieszkańcy, organizacje pozarządowe, grupy nieformalne, liderzy społeczni i osoby publiczne, reprezentacji młodzieży
<ul style="list-style-type: none"> Realizacja Strategii Udział w monitoringu i ewaluacji (dostarczanie danych) 	

Źródło: Opracowanie własne na podstawie „Strategia rozwoju gminy. Podręcznik praktyczny”, s. 99

Nadrzędnymi podmiotami odpowiedzialnymi za zarządzanie i wdrażanie Strategii, w tym osiągnięcie celów i realizację określonych w niej działań jest Wójt Gminy Ozorków, struktury Urzędu Gminy w Ozorkowie oraz podległe jednostki organizacyjne.

Realizacja Strategii Gminy Ozorków opierać się będzie na zasadach partnerstwa, partycypacji, otwartości, zaangażowania, transparentności, elastyczności, efektywności, determinacji.

W celu poznania skuteczności, efektywności i użyteczności przyjętych w Strategii założeń, przewidziano w połowie okresu działania Strategii oraz na zakończenie okresu strategicznego tj. po 2030 r. przeprowadzenie badań ewaluacyjnych ex post. Ewaluacja obejmie ocenę wykorzystania środków, skuteczność i wydajność pomocy oraz jej oddziaływanie i wpływ na rozwój Gminy.

Każdy raport pod ewaluację podlegać będzie akceptacji Wójta Gminy, a wyniki analizy stanowiąc będą element raportu o stanie Gminy, zatem będą przygotowywane i procedowane zgodnie z trybem przyjętym dla tego rodzaju raportu. Raporty z monitoringu będą podstawą aktualizacji niniejszej Strategii.

Ocena stopnia realizacji oparta będzie o zestaw wskaźników wyznaczonych dla każdego celu strategicznego na bazie następujących źródeł informacji:

- statystyka publiczna – Główny Urząd Statystyczny (Bank Danych Lokalnych),

- dane Urzędu Gminy, komórek organizacyjnych i jednostek podległych,
- statystyka prowadzona przez podmioty prywatne, pozarządowe, samorząd powiatowy, samorząd regionalny i administrację rządową dot. działań zbieżnych merytorycznie z badanym celem strategicznym,
- wszelkie pozostałe publikowane i niepublikowane źródła, w tym internetowe, które dotyczyć będą spraw gminnych oraz lokalnej społeczności.

Ze względu na elastyczny i otwarty charakter Strategii, który umożliwia jej aktualizowanie poprzez uzupełnianie nowych inwestycji, fakultatywnie, w zależności od potrzeb i dokonujących się w Gminie przemian, mogą zostać przeprowadzone następujące rodzaje ewaluacji:

- Ewaluacja bieżąca (on-going) połączona z monitorowaniem Strategii, może stanowić przesłankę do zmian Strategii i przyjętych w niej założeń,
- Ewaluacja ad hoc, którą można przeprowadzić w przypadku, gdy bieżące monitorowanie Strategii wykaże znaczące odejście od celów początkowo ustalonych i przyjęcie nowych propozycji.

Za szczegółowe określenie zakresu ewaluacji, w szczególności celów badania oraz kryteriów ewaluacyjnych odpowiedzialny będzie Urząd Gminy w Ozorkowie.

Tabela 12. Wskaźniki monitorowania strategii

OBSZAR SPOŁECZNY	
Kierunek działań	Wskaźniki
Cel strategiczny SILNIE ZINTEGROWANA GMINA O WZMOCNIONEJ SPOŁECZNOŚCI LOKALNEJ	
Wzmacnianie społeczności lokalnej	<ul style="list-style-type: none"> • Liczba zorganizowanych wydarzeń kulturalnych (szt.) • Liczba osób biorących udział w organizowanych wydarzeniach (os.) • Liczba projektów powstałych z inicjatywy mieszkańców (szt.) • Liczba zmodernizowanych obiektów sportowych/kulturalnych (szt.)
Tworzenie wysokiej jakości infrastruktury dla społeczności	<ul style="list-style-type: none"> • Liczba dzieci przebywających w żłobku (os.) • Liczba wybudowanych żłobków (szt.) • Liczba nowo wybudowanych mieszkań/domów jednorodzinnych (szt.) • Liczba zmodernizowanych obiektów sportowo/rekreacyjnych (szt.)
OBSZAR GOSPODARCZY	
Cel strategiczny GMINA Z WYSOKIM POTENCJAŁEM LOKALNEJ GOSPODARKI	
Wzmocnienie rozwoju działalności gospodarczej oraz zatrudnienia	<ul style="list-style-type: none"> • Liczba otwartych nowych przedsiębiorstw (szt.) • Liczba przedsiębiorstw działających w podziale na działających regionalnie i międzynarodowo (szt.)
OBSZAR PRZESTRZENNO – ŚRODOWISKOWY	
Cel strategiczny NOWOCZESNA I DOSTĘPNA INFRASTRUKTURA SPRZYJAJĄCA MIESZKAŃCOM	
Dobrze skomunikowana Gmina	<ul style="list-style-type: none"> • Długość ścieżek rowerowych (km) • Długość zmodernizowanych dróg (km)
Gmina żyjąca w symbiozie z naturą i odpowiedzialna środowiskowo	<ul style="list-style-type: none"> • Liczba nowych i zmodernizowanych punktów świetlnych z podziałem na wykorzystujące OZE (szt.)

	<ul style="list-style-type: none"> • Długość nowe/zmodernizowanej sieci kanalizacyjnej (m) • Długość nowej/zmodernizowanej sieci wodociągowej (m) • Modernizacja oczyszczalni ścieków (szt.) • Liczba podjętych działań edukacyjnych i promocyjnych w zakresie ochrony środowiska (szt.)
--	--

Źródło: Opracowanie własne.

Wdrożeniu Strategii służyć będą dokumenty wykonawcze, których przygotowanie przez jednostki samorządu terytorialnego już teraz regulują różne akty prawne (fakultatywne i obligatoryjne). Poniższa tabela przedstawia zestawienie różnych dokumentów, które mogą wpływać na realizację poszczególnych celów Strategii:

Tabela 13. Dokumenty wykonawcze Strategii Rozwoju Gminy Ozorków

CEL STRATEGICZNY	DOKUMENTY WYKONAWCZE
Silnie zintegrowana Gmina o wzmocnionej społeczności lokalnej	<ul style="list-style-type: none"> • Wieloletni program gospodarowania mieszkaniowym zasobem Gminy Ozorków na lata 2020-2025 • Gminny Program Wspierania Rodziny w Gminie Ozorków • Gminny Program Przeciwdziałania Przemocy w Rodzinie oraz Ochrony Ofiar Przemocy w Rodzinie • Gminny Program Profilaktyki i Rozwiązywania Problemów Alkoholowych oraz Przeciwdziałania Narkomanii
Gmina z wysokim potencjałem lokalnej gospodarki	<ul style="list-style-type: none"> • Studium uwarunkowań i kierunków zagospodarowania przestrzennego • Miejscowe plany zagospodarowania przestrzennego (aktualizowane) • Wieloletnia Prognoza Finansowa
Nowoczesna i dostępna infrastruktura sprzyjająca mieszkańcom	<ul style="list-style-type: none"> • Studium uwarunkowań i kierunków zagospodarowania przestrzennego • Miejscowe plany zagospodarowania przestrzennego (aktualizowane) • Program Regulowania Gospodarki Ściekowej • Wieloletnia Prognoza Finansowa

Źródło: Opracowanie własne.

7. Plan finansowy i źródła finansowania

Wdrożenie zapisów niniejszego dokumentu wymaga pozyskania nie małych środków zewnętrznych, gdyż znacznie przewyższają one możliwości budżetu Gminy. Biorąc pod uwagę, że Strategia Gminy Ozorków

w głównej mierze opiera się na kierunkach działań, a więc w dość ogólny sposób określa niezbędne do realizacji zadania, trudno zatem szczegółowo określić koszty jej realizacji. Analiza potrzeb o największym priorytecie wskazuje na koszty rzędu 100 mln zł.

Realizacja Strategii Rozwoju oparta będzie o środki finansowe pochodzące z różnych źródeł. Dla prowadzenia skutecznej i efektywnej interwencji publicznej będą wykorzystywane wszystkie dostępne środki finansowe, pochodzące m.in. z następujących źródeł:

- środki budżetu jednostek samorządu terytorialnego, w tym regionalne, powiatowe oraz środki własne Gminy,
- środki pochodzące z budżetu państwa (pozostające w dyspozycji poszczególnych ministerstw, dedykowane fundusze i programy),
- środki funduszy celowych,
- fundusze europejskie dostępne w ramach Europejskiego Funduszu Rozwoju Regionalnego, Funduszu Spójności, Europejskiego Funduszu Społecznego, Inicjatyw Wspólnotowych oraz Wspólnej Polityki Rolnej (obecne i przyszłe programy operacyjne na poziomie krajowym i regionalnym), inne fundusze, jak np. fundusze norweskie i fundusze Europejskiego Obszaru Gospodarczego,
- środki sektora prywatnego, w tym formuła partnerstwa publiczno-prywatnego oraz fundusze sektora pozarządowego,
- kredyty bankowe, pożyczki oraz inne instrumenty finansowe,
- dodatkowe formy wsparcia dostępne w ramach specjalnych linii budżetowych, np. tarcz antykryzysowych.

Szczegółowe określenie ram finansowych na realizację Strategii nie jest możliwe również ze względu na szeroki zakres tematyczny, brak długookresowych źródeł finansowania, konkursowy charakter większości programów pomocowych, a także ogólne zapisy Strategii, pozwalające na dostosowywanie konkretnych przedsięwzięć do najbardziej bieżących potrzeb i preferowanych sposobów ich realizowania. Ponadto wysokość środków przeznaczonych na realizację Strategii będzie zależała od stopnia zaangażowania różnych podmiotów – partnerów realizacji Strategii.

Określenie wysokości środków potrzebnych do realizacji zadań (zarówno po stronie dochodów, jak i wydatków) będzie w większym stopniu możliwe na etapie opracowywania projektów uszczegóławiających założenia Strategii. Zakłada się również, iż cele i kierunki działań określone w Strategii, będą wyznaczały kierunki finansowania polityki Gminy i będą uwzględniane przy konstruowaniu budżetu Gminy w kolejnych latach. Zapisy Strategii będą również podstawą do podejmowania działań związanych z pozyskiwaniem środków zewnętrznych.